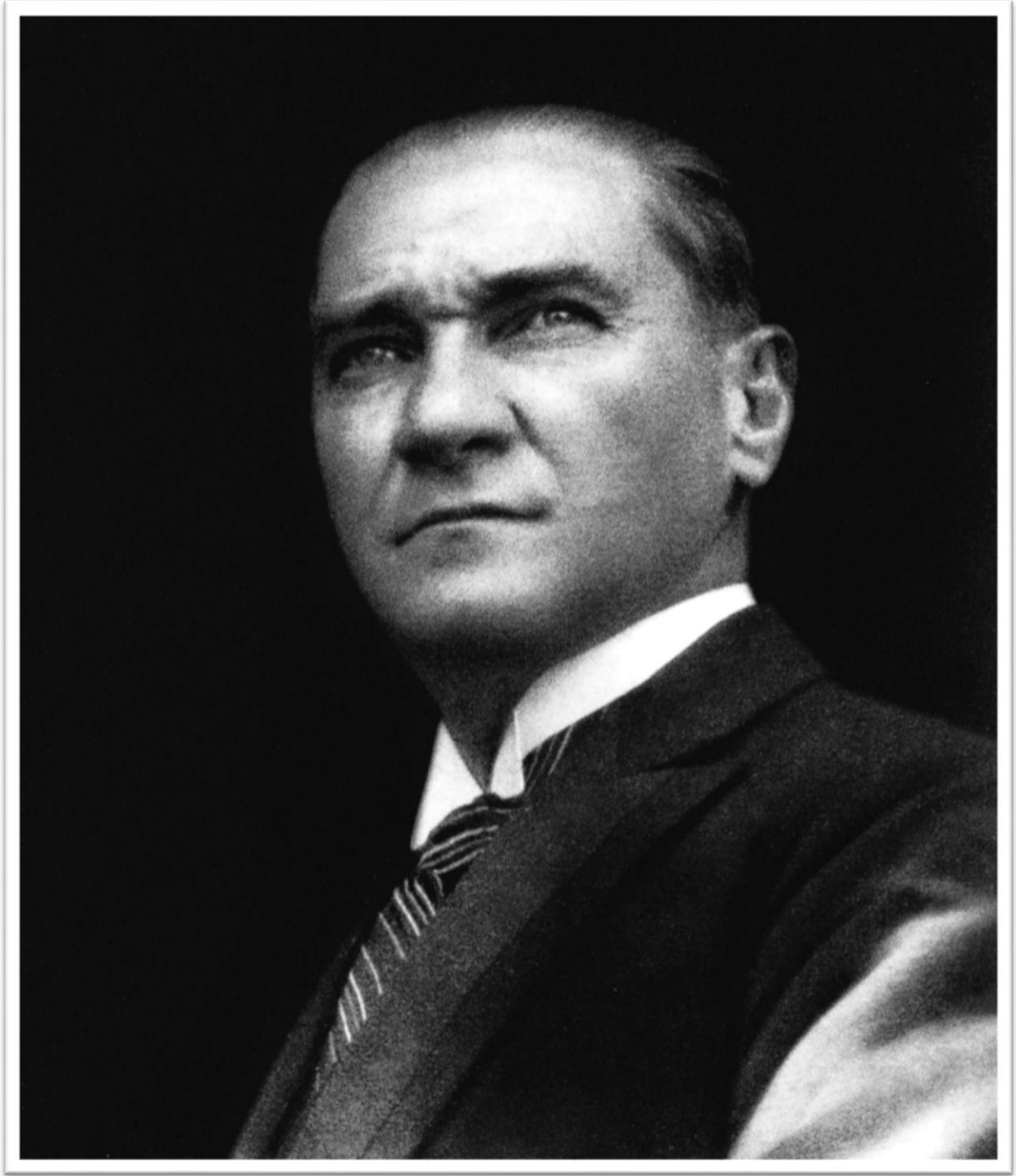




# EREĞLİ BELEDİYESİ

## 2020 YILI PERFORMANS PROGRAMI





**“İstiklal, istikbal, hürriyet, her şey adaletle kaimdir!”**

**Gazi Mustafa Kemal ATATÜRK**



"EREĞLİ İÇİN VARIZ ..."

**Hüseyin OPRUKÇU**  
Ereğli Belediye Başkanı

## BAŐKAN SUNUŐ

"Bütüncül Yaklaşım-Birlikte Yönetim" anlayışının hakim olduđu "Üretken Belediyecilik" anlayışı çerçevesinde hazırlanan 2020-2024 Dönemi Stratejik Planı Belediye Meclisinin 25.09.2019 tarih ve 108 nolu kararı ile onaylanmıştır.

5018 sayılı Kamu Mali Yönetimi ve Kontrol Kanunu, 5393 sayılı Belediye Kanunu, 5216 sayılı Büyükşehir Belediyesi Kanunu ile Kamu İdarelerince Hazırlanacak Performans Programları Hakkında Yönetmelik hükümleri gereğince; 2020-2024 Dönemi Stratejik Planında yer alan hedeflerden 2020 Yılına ilgilendiren performans hedefleri ile bu hedeflere ilişkin performans göstergeleri ve performans hedeflerine yönelik faaliyet ve projeler belirlenerek 2020 Yılı Performans Programı hazırlanmıştır.

2020 Yılı Performans Programında yer alan hedeflerin gerçekleştirilmesine yönelik olarak öngörülen faaliyet ve projelere ilişkin ihtiyaç olan bütçe içi ve bütçe dışı kaynaklara, ilgili tablolarda yer verilmiş olup; bütçe imkanları, bağış ve yardımlar ile borçlanma yoluyla elde edilecek kaynaklar elverdiği ölçüde Performans Programında yer alan faaliyet ve projeler gerçekleştirilmeye çalışılacaktır.

2020 Yılı Performans Programı'nın hazırlanmasında görev alan tüm arkadaşlarıma, "Ereğli'nin Geleceğini Birlikte İnşa Etme" idealimize katkı sunan herkese teşekkür ediyorum.

**Hüseyin OPRUKÇU**  
**Ereğli Belediye Başkanı**



<b>İÇİNDEKİLER</b>	<b>SAYFA</b>
<b>I- GENEL BİLGİLER</b>	<b>1</b>
A- Görev, Yetki ve Sorumluluklar	<b>1</b>
B- Teşkilat Yapısı	<b>7</b>
C- Fiziksel Kaynaklar	<b>8</b>
D- İnsan Kaynakları	<b>10</b>
<b>II- PERFORMANS BİLGİLERİ</b>	<b>12</b>
A- Temel Politika ve Öncelikler	<b>12</b>
B- Amaç ve Hedefler	<b>12</b>
C- Performans Hedef ve Göstergeleri ile Faaliyetler	<b>14</b>
D- İdarenin Toplam Kaynak İhtiyacı	<b>73</b>
<b>III- EKLER</b>	<b>77</b>
Faaliyetlerden Sorumlu Harcama Birimlerine İlişkin Tablo	<b>77</b>

## I- GENEL BİLGİLER

### A- Görev, Yetki ve Sorumluluklar

Belediyeler, 5393 sayılı Belediye Kanunu ve ilgili diğer mevzuat çerçevesinde iş ve işlemlerini yürütmektedir.

Esas itibariyle, belediyelerin yükümlülükleri, görev, yetki ve sorumlulukları anılan Kanunla düzenlenmiştir.

Bunun yanında, büyükşehir belediyeleri ve büyükşehir ilçe belediyelerinin görev, yetki ve sorumlulukları ile işleyişlerini düzenleyen 5216 sayılı Büyükşehir Belediyesi Kanunu ile de düzenlemeler yapılmıştır.

Belediyelerin iş ve işleyişlerini yürütmek için idari yapı gereklilikleri, hizmetleri, bunların dayanakları ve bunlara ilişkin tespitler ile önerilere aşağıda yer verilmiştir.

1. YASAL YÜKÜMLÜLÜK		2. DAYANAK
1.1. Belediye teşkilât yapısının oluşturulması		5393 sayılı Kanun Md. 48
1.2. Norm kadro ilke ve standartları çerçevesinde belediye kadrolarının oluşturulması		5393 sayılı Kanun Md. 49; Belediye ve Bağlı Kuruluşları İle Mahalli İdare Birlikleri Norm Kadro İlke ve Standartlarına Dair Yönetmelik
1.3. Belediyelerde personel atamasında, işçi alımlarında öngörülen kısıtlara uyulması		5393 sayılı Kanun Md. 49
1.4. Belediyenin çalışma usullerinin belirlenmesi		5393 sayılı Kanun Md. 48
1.5. Belediyelerin iş akış şemalarının düzenlenmesi, süreçlerin belirlenmesi		5018 sayılı Kanun
1.6. Hizmetler ve Yararlanıcıları		5393 sayılı Kanun Md 14
1.6.1. Hizmetler	1.6.2. Yararlanıcılar	
İmar, su ve kanalizasyon, ulaşım gibi kentsel altyapı	Tüm hemşehriler,	
Coğrafi ve kent bilgi sistemleri hizmetleri	Tüm hemşehriler, iş ilişkisi olanlar ve belediye.	
Çevre ve çevre sağlığı, temizlik ve katı atık hizmetleri	Tüm vatandaşlar ve hemşehriler.	
Zabıta, itfaiye, acil yardım, kurtarma ve ambulans hizmetleri	Hemşehriler, esnaf, kente ziyarette bulunanlar ve ilgili herkes.	
Şehir içi trafik hizmetleri	Hemşehriler, sürücüler, toplu ulaşım esnafı ve transit geçen vatandaşlar	

<b>Defin ve Mezarlıklar Hizmetleri</b>	Hemşehriler	
<b>Ağaçlandırma, park ve yeşil alanlar hizmetleri</b>	Herkes	
<b>Konut hizmetleri</b>	İhtiyaç sahibi hemşehriler	
<b>Kültür ve sanat, turizm ve tanıtım, gençlik ve spor hizmetleri</b>	Hemşehriler	
<b>Orta ve yükseköğrenim öğrenci yurtları hizmetleri</b>	Yükseköğrenim öğrencileri	
<b>Sosyal hizmet ve yardım, nikâh, meslek ve beceri kazandırma hizmetleri</b>	Dezavantajlı hemşehriler, evlilik çağındakiler.	
<b>Ekonomi ve ticaretin geliştirilmesi hizmetleri</b>	Hemşehriler, esnaf	
<b>Kadın ve çocuklar için koruma evleri (Büyükşehir belediyeleri ile nüfusu 100.000'i geçen belediyeler) açılması.</b>	Korunmaya muhtaç kadın ve çocuklar.	
<b>1.7. Belediyelerin yurt dışı ilişkileri</b>		5393 sayılı Kanun Md 74
<b>1.8. Belediyelerin diğer kuruluşlarla iş birliği ve ortak proje üretmeleri</b>		5393 sayılı Kanun Md 75

#### **Not 1: Belediyelere Yükümlülük Olarak Verilmeyen Görevler**

Yukarıda 1.Yasal Yükümlülük başlığı altında yer alan “1.6. Hizmetler ve Yararlanıcıları” alt başlığı altında sayılan hizmetler, belediyeler açısından esas olan ve yükümlü oldukları hizmetlerdendir. Bunlardan sadece, Kadın ve çocuklar için koruma evleri açılması görevi büyükşehir belediyeleri ile nüfusu 100.000'i geçen belediyeler için zorunludur.

Bu belediyeler açısından esas olan hizmetler yanında, belediyelere faaliyette bulunma yetkisi tanınan, bir nevi ihtiyari diyebileceğimiz, yükümlülük olarak verilmeyen hizmetler de mevcuttur. Bunlar 5393 sayılı Belediye Kanunu'nun 14 üncü maddesinde düzenlenmiş olup şu şekilde sıralanabilir:

1. Devlete ait her derecedeki okul binalarının inşaatı ile bakım ve onarımını yapma ve her türlü araç, gereç ve malzeme ihtiyaçlarını karşılama.
2. Sağlıkla ilgili her türlü tesisi açma ve işletme.
3. Kültür ve tabiat varlıkları ile tarihi dokunun ve kent tarihi bakımından önem taşıyan mekânların ve işlevlerinin korunmasını sağlama, bu amaçla bakım ve onarımını sağlama, korunması mümkün olmayanları aslına uygun olarak yeniden inşa etme.
4. Amatör spor kulüplerine ayni ve nakdi yardım sağlama, her türlü amatör spor karşılaşmaları düzenleme.
5. Yurt içi ve yurt dışı müsabakalarda üstün başarı gösteren veya derece alan öğrencilere, sporculara, teknik yöneticilere ve antrenörlere belediye meclisi kararıyla ödül verme.
6. Gıda bankacılığı yapma.
7. Mabetlerin yapım, bakım ve onarımını yapma.

Yukarıda sayılan hizmet ve görevler, belediyelere yükümlülük olarak verilmeyip, onlara alan yaratmak açısından verilen ve düzenlenen görevlerdir.

Belediyeler, burada belirtilen hususları yerine getirirken; Kanunun 14 üncü maddesinde düzenlendiği üzere, öncelik sırasını, belediyenin malî durumu ve hizmetin ivediliğini dikkate almak durumundadır. Yine anılan maddedeki düzenlemeye göre; belediye hizmetleri, vatandaşlara en yakın yerlerde ve en

uygun yöntemlerle sunulur. Hizmet sunumunda engelli, yaşlı, düşkün ve dar gelirlilerin durumuna uygun yöntemler uygulanır.

Bu hükümler dikkate alınmak suretiyle, belediyelere alan yaratmak amacıyla yapılan düzenlemeler sonucu verilen bu görevlerin yapılmasında, belediyeye zorunlu görevler şeklinde verilen hizmetlerden sonraya bırakılması uygun olacaktır.

**Not 2: Belediyelerin Yetkileri ve İmtiyazları**

5393 sayılı Belediye Kanunu ve diğer birçok Kanunla belediyelere sadece görev verilmemiştir. Aynı zamanda, belediyelerin verilen görevleri yerine getirirken kullanacakları yetkiler ve sahip oldukları imtiyazlar da belirlenmiştir. Anılan Kanununun 15 inci maddesinde belediyelerin yetkileri ve imtiyazları şu şekilde sayılmıştır:

**a)** Belde sakinlerinin mahallî müşterek nitelikteki ihtiyaçlarını karşılamak amacıyla her türlü faaliyet ve girişimde bulunmak.

**b)** Kanunların belediyeye verdiği yetki çerçevesinde yönetmelik çıkarmak, belediye yasakları koymak ve uygulamak, kanunlarda belirtilen cezaları vermek.

**c)** Gerçek ve tüzel kişilerin faaliyetleri ile ilgili olarak kanunlarda belirtilen izin veya ruhsatı vermek.

**d)** Özel kanunları gereğince belediyeye ait vergi, resim, harç, katkı ve katılma paylarının tarh, tahakkuk ve tahsilini yapmak; vergi, resim ve harç dışındaki özel hukuk hükümlerine göre tahsili gereken doğal gaz, su, atık su ve hizmet karşılığı alacakların tahsilini yapmak veya yaptırmak.

**e)** Müktesep haklar saklı kalmak üzere; içme, kullanma ve endüstri suyu sağlamak; atık su ve yağmur suyunun uzaklaştırılmasını sağlamak; bunlar için gerekli tesisleri kurmak, kurdurmak, işletmek ve işletletmek; kaynak sularını işletmek veya işletletmek.

**f)** Toplu taşıma yapmak; bu amaçla otobüs, deniz ve su ulaşım araçları, tünel, raylı sistem dâhil her türlü toplu taşıma sistemlerini kurmak, kurdurmak, işletmek ve işletletmek.

**g)** Katı atıkların toplanması, taşınması, ayrıştırılması, geri kazanımı, ortadan kaldırılması ve depolanması ile ilgili bütün hizmetleri yapmak ve yaptırmak.

**h)** Mahallî müşterek nitelikteki hizmetlerin yerine getirilmesi amacıyla, belediye ve mücavir alan sınırları içerisinde taşınmaz almak, kamulaştırmak, satmak, kiralamak veya kiraya vermek, trampa etmek, tahsis etmek, bunlar üzerinde sınırlı aynî hak tesis etmek.

**i)** Borç almak, bağış kabul etmek.

**j)** Toptancı ve perakendeci hâlleri, otobüs terminali, fuar alanı, mezbaha, ilgili mevzuata göre yat limanı ve iskele kurmak, kurdurmak, işletmek, işletletmek veya bu yerlerin gerçek ve tüzel kişilerce açılmasına izin vermek.

**k)** Vergi, resim ve harçlar dışında kalan dava konusu uyuşmazlıkların anlaşmayla tasfiyesine karar vermek.

**l)** Gayrisihhî müesseseler ile umuma açık istirahat ve eğlence yerlerini ruhsatlandırmak ve denetlemek.

**m)** Beldede ekonomi ve ticaretin geliştirilmesi ve kayıt altına alınması amacıyla izinsiz satış yapan seyyar satıcıları faaliyetten men etmek, izinsiz satış yapan seyyar satıcıların faaliyetten men edilmesi sonucu, cezası ödenmeyerek iki gün içinde geri alınmayan gıda maddelerini gıda bankalarına, cezası ödenmeyerek otuz gün içinde geri alınmayan gıda dışı malları yoksullara vermek.

**n)** Reklam panoları ve tanıtıcı tabelalar konusunda standartlar getirmek.

**o)** Gayrisihhî işyerlerini, eğlence yerlerini, halk sağlığına ve çevreye etkisi olan diğer işyerlerini kentin belirli yerlerinde toplamak; hafriyat toprağı ve moloz döküm alanlarını; sıvılaştırılmış petrol gazı (LPG) depolama sahalarını; inşaat malzemeleri, odun, kömür ve hurda depolama alanları ve satış yerlerini belirlemek; bu alan ve yerler ile taşımalarda çevre kirliliğı oluşmaması için gereken tedbirleri almak.

**p)** Kara, deniz, su ve demiryolu üzerinde işletilen her türlü servis ve toplu taşıma araçları ile taksi sayılarını, bilet ücret ve tarifelerini, zaman ve güzergâhlarını belirlemek; durak yerleri ile karayolu, yol, cadde, sokak, meydan ve benzeri yerler üzerinde araç park yerlerini tespit etmek ve işletmek, işletletmek veya kiraya vermek; kanunların belediyelere verdiği trafik düzenlemesinin gerektirdiğı bütün işleri yürütmek.

**r)** Belediye mücavir alan sınırları içerisinde 5/11/2008 tarihli ve 5809 sayılı Elektronik Haberleşme

Kanunu, 26/9/2011 tarihli ve 655 sayılı Ulaştırma, Denizcilik ve Haberleşme Bakanlığının Teşkilat ve Görevleri Hakkında Kanun Hükmünde Kararname ve ilgili diğer mevzuata göre kuruluş izni verilen alanda tesis edilecek elektronik haberleşme istasyonlarına kent ve yapı estetiği ile elektronik haberleşme hizmetinin gerekleri dikkate alınarak ücret karşılığında yer seçim belgesi vermek,

s) Belediye sınırları içerisinde, yapı ruhsatı veya yapı kullanma izni hangi idare tarafından verilmiş olursa olsun, hizmete sunulacak olan asansörlerin tescilini yapmak, ilgili teknik mevzuat çerçevesinde yıllık periyodik kontrollerini yapmak ya da yetkilendirilmiş muayene kuruluşları aracılığıyla yaptırmak, gerekli hâllerde asansörleri hizmet dışı bırakmak.

ş) İl sınırları içinde büyükşehir belediyeleri, belediye ve mücavir alan sınırları içinde il belediyeleri ile nüfusu 10.000'i geçen belediyeler, meclis kararıyla; turizm, sağlık, sanayi ve ticaret yatırımlarının ve eğitim kurumlarının su, termal su, kanalizasyon, doğal gaz, yol ve aydınlatma gibi alt yapı çalışmalarını faiz almaksızın on yıla kadar geri ödemeli veya ücretsiz olarak yapabilir veya yaptırabilir, bunun karşılığında yapılan tesislere ortak olabilir; sağlık, eğitim, sosyal hizmet ve turizmi geliştirecek projelere Çevre ve Şehircilik Bakanlığının onayı ile ücretsiz veya düşük bir bedelle amacı dışında kullanılmamak kaydıyla taşınmaz tahsis edebilir. Belediye ve bağlı idareler, meclis kararıyla mabetlere, eğitim kurumlarına, yurtlara, okul pansiyonlarına ve hastanelere indirimli bedelle ya da ücretsiz olarak içme ve kullanma suyu verebilirler.

t) Belediye, belde sakinlerinin belediye hizmetleriyle ilgili görüş ve düşüncelerini tespit etmek amacıyla kamuoyu yoklaması ve araştırması yapabilir.

### **Not 3: Büyükşehir Belediyesi Kanunu'na Göre Büyükşehir ve Büyükşehir İlçe Belediyelerinin Görev ve Yetkileri**

5216 sayılı Büyükşehir Belediyesi Kanunu'nun 7 nci maddesinde, hem büyükşehir belediyelerinin görev, yetki ve sorumlulukları, hem de büyükşehir ilçe belediyelerinin görev, yetki ve sorumlulukları düzenlenmiştir.

Bu düzenlemelerin yanında, aynı madde ile büyükşehir ait bazı görev ve yetkilerin ilçe belediyelerine devredilebileceğine ilişkin düzenlemeler yapılmıştır.

#### **Büyükşehir belediyesinin görev, yetki ve sorumlulukları şunlardır:**

a) İlçe belediyelerinin görüşlerini alarak büyükşehir belediyesinin stratejik plânını, yıllık hedeflerini, yatırım programlarını ve bunlara uygun olarak bütçesini hazırlamak.

b) Çevre düzeni plânına uygun olmak kaydıyla, büyükşehir belediye sınırları içinde 1/5.000 ile 1/25.000 arasındaki her ölçekte nazım imar plânını yapmak, yaptırmak ve onaylayarak uygulamak; büyükşehir içindeki belediyelerin nazım plâna uygun olarak hazırlayacakları uygulama imar plânlarını, bu plânlarda yapılacak değişiklikleri, parselasyon plânlarını ve imar ıslah plânlarını aynen veya değiştirerek onaylamak ve uygulanmasını denetlemek; nazım imar plânının yürürlüğe girdiği tarihten itibaren bir yıl içinde uygulama imar plânlarını ve parselasyon plânlarını yapmayan ilçe belediyelerinin uygulama imar plânlarını ve parselasyon plânlarını yapmak veya yaptırmak.

c) Kanunlarla büyükşehir belediyesine verilmiş görev ve hizmetlerin gerektirdiği proje, yapım, bakım ve onarım işleriyle ilgili her ölçekteki imar plânlarını, parselasyon plânlarını ve her türlü imar uygulamasını yapmak ve ruhsatlandırmak, 20.7.1966 tarihli ve 775 sayılı Gecekondu Kanununda belediyelere verilen yetkileri kullanmak.

d) Büyükşehir belediyesi tarafından yapılan veya işletilen alanlardaki işyerlerine büyükşehir belediyesinin sorumluluğunda bulunan alanlarda işletilecek yerlere ruhsat vermek ve denetlemek.

e) Belediye Kanununun 69 ve 73 üncü maddelerindeki yetkileri kullanmak.

f) Büyükşehir ulaşım ana plânını yapmak veya yaptırmak ve uygulamak; ulaşım ve toplu taşıma hizmetlerini plânlamak ve koordinasyonu sağlamak; kara, deniz, su ve demiryolu üzerinde işletilen her türlü servis ve toplu taşıma araçları ile taksit sayılarını, bilet ücret ve tarifelerini, zaman ve güzergâhlarını belirlemek; durak yerleri ile karayolu, yol, cadde, sokak, meydan ve benzeri yerler üzerinde araç park yerlerini tespit etmek ve işletmek, işletirmek veya kiraya vermek; kanunların belediyelere verdiği trafik düzenlemesinin gerektirdiği bütün işleri yürütmek.

g) Büyükşehir belediyesinin yetki alanındaki mahalleleri ilçe merkezine bağlayan yollar, meydan,

bulvar, cadde ve ana yolları yapmak, yaptırmak, bakım ve onarımı ile bu yolların temizliği ve karla mücadele çalışmalarını yürütmek; kentsel tasarım projelerine uygun olarak bu yerlere cephesi bulunan yapılara ilişkin yükümlülükler koymak; ilân ve reklam asılacak yerleri ve bunların şekil ve ebadını belirlemek; meydan, bulvar, cadde, yol ve sokak ad ve numaraları ile bunlar üzerindeki binalara numara verilmesi işlerini gerçekleştirmek.

**h) Coğrafi ve kent bilgi sistemlerini kurmak.**

**i) Sürdürülebilir kalkınma ilkesine uygun olarak çevrenin, tarım alanlarının ve su havzalarının korunmasını sağlamak; ağaçlandırma yapmak; gayrisihhî işyerlerini, eğlence yerlerini, halk sağlığına ve çevreye etkisi olan diğer işyerlerini kentin belirli yerlerinde toplamak; inşaat malzemeleri, hurda depolama alanları ve satış yerlerini, hafriyat toprağı, moloz, kum ve çakıl depolama alanlarını, odun ve kömür satış ve depolama sahalarını belirlemek, bunların taşınmasında çevre kirliliğine meydan vermeyecek tedbirler almak; büyükşehir katı atık yönetim plânını yapmak, yaptırmak; katı atıkların kaynakta toplanması ve aktarma istasyonuna kadar taşınması hariç katı atıkların ve hafriyatın yeniden değerlendirilmesi, depolanması ve bertaraf edilmesine ilişkin hizmetleri yerine getirmek, bu amaçla tesisler kurmak, kurdurmak, işletmek veya işlettirmek; sanayi ve tıbbî atıklara ilişkin hizmetleri yürütmek, bunun için gerekli tesisleri kurmak, kurdurmak, işletmek veya işlettirmek; deniz araçlarının atıklarını toplamak, toplatmak, arıtmak ve bununla ilgili gerekli düzenlemeleri yapmak.**

**j) Gıda ile ilgili olanlar dâhil birinci sınıf gayrisihhî müesseseleri ruhsatlandırmak ve denetlemek, yiyecek ve içecek maddelerinin tahlillerini yapmak üzere laboratuvarlar kurmak ve işletmek.**

**k) Büyükşehir belediyesinin yetkili olduğu veya işlettiği alanlarda zabıta hizmetlerini yerine getirmek.**

**l) Yolcu ve yük terminalleri, kapalı ve açık otoparklar yapmak, yaptırmak, işletmek, işlettirmek veya ruhsat vermek.**

**m) Büyükşehir'in bütünlüğüne hizmet eden sosyal donatılar, bölge parkları, hayvanat bahçeleri, hayvan barınakları, kütüphane, müze, spor, dinlence, eğlence ve benzeri yerleri yapmak, yaptırmak, işletmek veya işlettirmek; gerektiğinde amatör spor kulüplerine nakdî yardım yapmak, malzeme vermek ve gerekli desteği sağlamak, amatör takımlar arasında spor müsabakaları düzenlemek, yurt içi ve yurt dışı müsabakalarda üstün başarı gösteren veya derece alan sporculara, teknik yönetici, antrenör ve öğrencilere belediye meclis kararıyla ödül vermek.**

**n) Gerektiğinde mabetler ile sağlık, eğitim ve kültür hizmetleri için bina ve tesisler yapmak, kamu kurum ve kuruluşlarına ait bu hizmetlerle ilgili bina ve tesislerin her türlü bakımını, onarımını yapmak ve gerekli malzeme desteğini sağlamak.**

**o) Kültür ve tabiat varlıkları ile tarihî dokunun ve kent tarihi bakımından önem taşıyan mekânların ve işlevlerinin korunmasını sağlamak, bu amaçla bakım ve onarımını yapmak, korunması mümkün olmayanları aslına uygun olarak yeniden inşa etmek.**

**p) Büyükşehir içindeki toplu taşıma hizmetlerini yürütmek ve bu amaçla gerekli tesisleri kurmak, kurdurmak, işletmek veya işlettirmek, büyükşehir sınırları içindeki kara ve denizde taksi ve servis araçları dahil toplu taşıma araçlarına ruhsat vermek. Büyükşehir içindeki toplu taşıma hatlarıyla ilgili olarak; şehir merkezine olan uzaklık, nüfus ve hattı kullanan sayısı kriterleri esas alınarak tespit edilecek hatlarla ilgili toplu taşıma hizmetlerinin işlettirilmesine karar vermek.**

**r) Su ve kanalizasyon hizmetlerini yürütmek, bunun için gerekli baraj ve diğer tesisleri kurmak, kurdurmak ve işletmek; derelerin ıslahını yapmak; kaynak suyu veya arıtma sonunda üretilen suları pazarlamak.**

**s) Mezarlık alanlarını tespit etmek, mezarlıklar tesis etmek, işletmek, işlettirmek, defin ile ilgili hizmetleri yürütmek.**

**t) Her çeşit toptancı hallerini ve mezbahaları yapmak, yaptırmak, işletmek veya işlettirmek, imar plânında gösterilen yerlerde yapılacak olan özel hal ve mezbahaları ruhsatlandırmak ve denetlemek.**

u) İl düzeyinde yapılan plânlara uygun olarak, doğal afetlerle ilgili plânlamaları ve diğer hazırlıkları büyükşehir ölçeğinde yapmak; gerektiğinde diğer afet bölgelerine araç, gereç ve malzeme desteği vermek; itfaiye ve acil yardım hizmetlerini yürütmek; patlayıcı ve yanıcı madde üretim ve depolama yerlerini tespit etmek, konut, işyeri, eğlence yeri, fabrika ve sanayi kuruluşları ile kamu kuruluşlarını yangına ve diğer afetlere karşı alınacak önlemler yönünden denetlemek, bu konuda mevzuatın gerektirdiği izin ve ruhsatları vermek.

v) Sağlık merkezleri, hastaneler, gezici sağlık üniteleri ile yetişkinler, yaşlılar, engelliler, kadınlar, gençler ve çocuklara yönelik her türlü sosyal ve kültürel hizmetleri yürütmek, geliştirmek ve bu amaçla sosyal tesisler kurmak, meslek ve beceri kazandırma kursları açmak, işletmek veya işlettirmek, bu hizmetleri yürütürken üniversiteler, yüksekokullar, meslek liseleri, kamu kuruluşları ve sivil toplum örgütleri ile işbirliği yapmak.

y) Merkezî ısıtma sistemleri kurmak, kurdurmak, işletmek veya işlettirmek.

z) Afet riski taşıyan veya can ve mal güvenliği açısından tehlike oluşturan binaları tahliye etme ve yıkım konusunda ilçe belediyelerinin talepleri hâlinde her türlü desteği sağlamak.

**İlçe belediyelerinin görev ve yetkileri şunlardır:**

a) Kanunlarla münhasıran büyükşehir belediyesine verilen görevler ile birinci fıkrada sayılanlar dışında kalan görevleri yapmak ve yetkileri kullanmak.

b) Büyükşehir katı atık yönetim plânına uygun olarak, katı atıkları toplamak ve aktarma istasyonuna taşımak.

c) Sıhî işyerlerini, 2 nci ve 3 üncü sınıf gayrisıhî müesseseleri, umuma açık istirahat ve eğlence yerlerini ruhsatlandırmak ve denetlemek.

d) Birinci fıkrada belirtilen hizmetlerden; 775 sayılı Gecekondu Kanununda belediyelere verilen yetkileri kullanmak, otopark, spor, dinlenme ve eğlence yerleri ile parkları yapmak; yaşlılar, engelliler, kadınlar, gençler ve çocuklara yönelik sosyal ve kültürel hizmetler sunmak; mesleki eğitim ve beceri kursları açmak; mabetler ile sağlık, eğitim, kültür tesis ve binalarının yapım, bakım ve onarımı ile kültür ve tabiat varlıkları ve tarihî dokuyu korumak; kent tarihi bakımından önem taşıyan mekânların ve işlevlerinin geliştirilmesine ilişkin hizmetler yapmak.

e) Defin ile ilgili hizmetleri yürütmek.

f) Afet riski taşıyan veya can ve mal güvenliği açısından tehlike oluşturan binaları tahliye etmek ve yıkmak.

4562 sayılı Organize Sanayi Bölgeleri Kanunuyla Sanayi ve Ticaret Bakanlığına ve organize sanayi bölgelerine tanınan yetki ve sorumluluklar ile sivil hava ulaşımına açık havaalanları ve bu havaalanları bünyesinde yer alan tüm tesisler bu Kanunun kapsamı dışındadır.

Büyükşehir ve ilçe belediyeleri tarım ve hayvancılığı desteklemek amacıyla her türlü faaliyet ve hizmette bulunabilirler.

**Büyükşehir belediyelerinin ilçe belediyelerine devredebileceği görev ve yetkiler:**

Büyükşehir belediyeleri;

1. Yolcu ve yük terminalleri, kapalı ve açık otoparklar yapmak, yaptırmak, işletmek, işlettirmek veya ruhsat vermek.

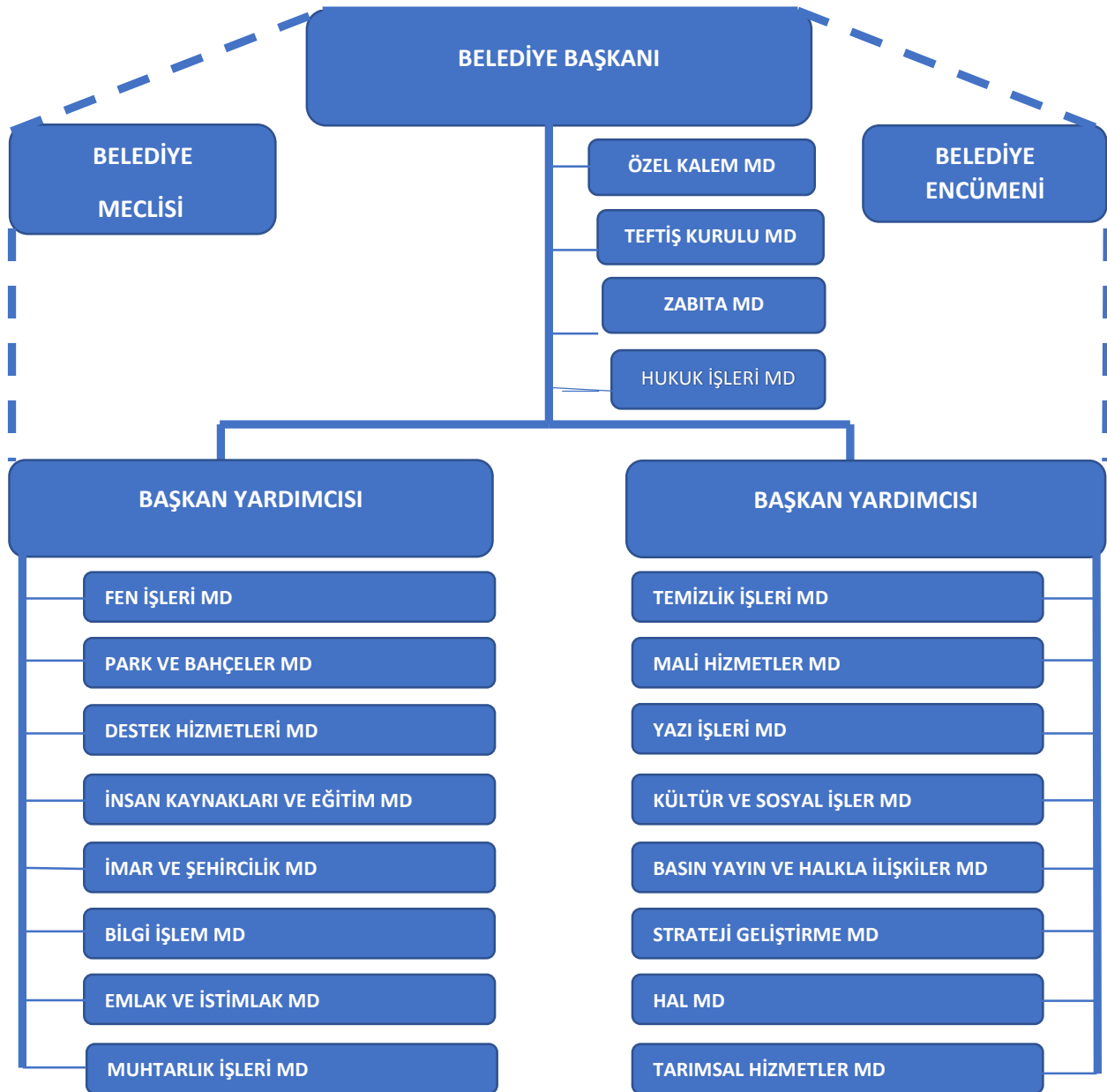
2. Mezarlık alanlarını tespit etmek, mezarlıklar tesis etmek, işletmek, işlettirmek, defin ile ilgili hizmetleri yürütmek.

3 Her çeşit toptancı hallerini ve mezbahaları yapmak, yaptırmak, işletmek veya işlettirmek, imar plânında gösterilen yerlerde yapılacak olan özel hal ve mezbahaları ruhsatlandırmak ve denetlemek.

Görevleri ile temizlik hizmetleri ve adres ve numaralandırmaya ilişkin görevlerini belediye meclisi kararı ile ilçe belediyelerine devredebilir, birlikte yapabilirler.

## B- Teşkilat Yapısı

5393 sayılı Belediye Kanununa göre Belediye Başkanı, belediye idaresinin başı ve tüzel kişiliğinin temsilcisidir. Belediye Başkanı, ilgili kanunda gösterilen esas ve usullere göre belediye sınırları içerisindeki seçmen tarafından seçilir. Belediye Meclisi Belediyenin karar organıdır ve ilgili kanunda gösterilen esas ve usullere göre seçilen üyelerden oluşur. Belediye teşkilatı norm kadro esaslarına uygun olarak Belediye Başkanı, Başkan Yardımcıları ve Müdürlüklerden oluşur. Birimlerin kurulması, kaldırılması veya birleştirilmesi Belediye Meclisinin kararı ile olur. Belediye Başkanlığının organizasyon şeması aşağıdaki gibidir.



**C- Fiziksel Kaynaklar**

Belediyenin Taşınmaz Envanter Listesi ile Araç-Makine Parkı Envanter Listesine aşağıda yer verilmiş olup, Tapuda Belediye adına kayıtlı 1224 adet müstakil arsa ve 384 adet de hisseli arsa bulunmaktadır. Müstakil arsalardan atıl durumda olanların gelir elde edecek şekilde (satış, kat karşılığı inşaat sözleşmesi gibi) değerlendirilmesi, Belediyenin içinde bulunduğu mali sıkıntının giderilmesi açısından önem arz etmektedir. Diğer taraftan, hisseli arsalarla ilgili olarak, maliklerine ulaşılarak Belediye hisselerini satın almaları, aksi halde İzale-i Şuyu Davası açılacağına bildirilmesi uygun olacaktır.

TAŞINMAZ ENVANTERİ		
Sıra No	Cinsi	Miktarı (adet)
1	Hizmet Binaları	1
2	Eğitim ve Öğretim Amaçlı Bina ve Tesisler	3
3	Sosyal ve Kültürel Amaçlı Bina ve Tesisler	7
4	Spor Amaçlı Bina ve Tesisler	16
5	Turizm ve Dinlenme Amaçlı Bina ve Tesisler	2
6	Konutlar	24
7	Tarihi, Kültürel ve Sanat Yapıları	2
8	İbadet Amaçlı Yapılar	6
9	Depolama Amaçlı Binalar	2
10	Arsalar (müstakil)	1224
11	Arsalar (hisseli)	384
12	Araziler	57
13	Ticari Amaçlı Bina ve Tesisler	238
14	Meydanlar	8
15	Parklar ve Yeşil Alanlar	120
16	Mesire Yerleri	3
17	Rekreasyon Alanları	1
18	Otoparklar	2
19	Pazar Yeri	4

ARAÇ VE MAKİNE PARKI		
Sıra No	Cinsi	Miktarı (adet)
1	730 1986 GREYDER	1
2	740 1979 GREYDER	1
3	GREYDER ESKİ	1
4	GREYDER 2004	1
5	TURBO 1 ESKİ BEKO LODER	1
6	TURBO 2 ESKİ BEKO LODER	1
7	2000 BEKO LODER	1
8	2 BEKO LODER	1
9	KAMYON 2005 180	6
10	DİSPİRİTÖR 1979	1
11	KAMYON BMC 1991	1
12	MACK TIR 1977	1
13	KÜÇÜK FATİH	1
14	KAMYON 2015 2529	3
15	HAMM SİLİNDİR 2016	1
16	ASFALT FİNİŞERİ 2016	1
17	SULAMA ARACI	1
18	YÜKLEYİCİ 2016	1
19	TUZ SERPME MAKİNASI	1
20	YOL SÜPÜRGE ARACI	3
21	ÇÖP KAMYONU	12
22	KONTEYNER YIKAMA	1
23	İLAÇLAMA MAKİNESİ	2
24	VİDANJÖR	3
25	PİKAP	2
26	TRAKTÖR KEPÇE	6
27	YAPRAK SÜPÜRME MAKİNESİ	2
28	AĞAÇ SÖKME DİKME MAKİNESİ	1
29	OTOBÜS	3
30	ARAZÖZ	3
31	MOTOSİKLET	2
32	OTOMOBİL	6
33	MİNİBÜS	2
34	TRANSİT	4

**D- İnsan Kaynakları**

Belediyemizde 104 memur, 11 sözleşmeli ve 56 kadrolu işçi olmak üzere 171 adet personel, ayrıca 370 adet hizmet alımı işçisi bulunmaktadır. Lisansüstü eğitim görmüş personel sayısı 4 ve lisans mezunu personel sayısı 50'dir. Kurumumuzda deneyimi 10 senenin altında olan memur sayısı 83 adet olup, memur sayısının %64'lik kısmını oluşturmaktadır. 26 yıl ve üstü süre ile çalışan personel sayısı ise 20'dir.

Belediyemiz, Belediye Ve Bağlı Kuruluşları İle Mahalli İdare Birlikleri Norm Kadro İlke Ve Standartlarına Dair Yönetmelik eki "Büyükşehir İlçe Belediyeleri Tasnif Cetveli"nde (C-11) Grubunda yer almış olup, aşağıdaki tabloda da görüleceği üzere Belediyemize 348 memur ve 173 adet sürekli işçi kadrosu verilmiştir.

Ancak, Belediyemizin bütçe imkanları kısıtlı olduğundan, bu kadroların tamamının doldurulması mümkün değildir. Mevcut 178 adet personel ve Belediye Şirketi üzerinden 370 adet hizmet alım işçileri ile hizmetler yürütülmektedir. Bunun yanında, personele yetkinlik kazandırmak amacıyla eğitim çalışmalarına ağırlık verilmesi gerekmektedir.

EREĞLİ BELEDİYESİ NORM KADRO	
UNVAN	ADET
Belediye Başkan Yardımcısı	4
Yazı İşleri Müdürü	1
Mali Hizmetler Müdürü	1
Fen İşleri Müdürü	1
İmar Ve Şehircilik Müdürü	1
Teftiş Kurulu Müdürü	1
Temizlik İşleri Müdürü	1
Zabıta Müdürü	1
Hukuk İşleri Müdürü	1
Diğer Müdürler	15
Özel Kalem Müdürü	1
Uzman	5
Şef	20
Avukat	4
Müfettiş	6
Müfettiş Yardımcısı	2
Mali Hizmetler Uzmanı	4
Mali Hizmetler Uzman Yardımcısı	2

İdari Personel	80
Teknik Personel	55
Sağlık Personeli	18
Yardımcı Hizmet Personeli	21
Zabıta Amiri	5
Zabıta Komiseri	14
Zabıta Memuru	84
<b>Memur Kadroları Toplamı</b>	<b>348</b>
<b>Sürekli İşçi Kadroları Toplamı</b>	<b>173</b>

**EREĞLİ BELEDİYESİ PERSONEL İSTİHDAM TÜRLERİ, KADRO DURUMU YAŞ GRUBU, CİNSİYET DAĞILIM VE ÖĞRENİM DURUMU TABLOSU**

Personel Nitelikleri		Personel Sayısı		
		Memur Sayısı	Sözleşmeli Sayısı	Kadrolu İşçi Sayısı
		104	11	56
Eğitim Düzeyi	İlk-Orta	4	-	41
	Lise	37	-	11
	Önlisans	23	3	2
	Lisans	38	7	1
	Lisansüstü	2	1	1
Cinsiyeti	Erkek	89	10	52
	Kadın	15	1	4
Kurumda Çalışma Süresi	0-5 Yıl Arası	19	11	1
	6-10 Yıl Arası	54	-	2
	11-15 Yıl Arası	9	-	5
	16-20 Yıl Arası	14	-	20
	21-25 Yıl Arası	6	-	13
	26 Yıl ve Üzeri	2	-	15
Yaş Grupları	20-30	-	5	2
	31-40	45	5	5
	41-50	38	1	34
	51-60	19	-	15
	60+	2	-	-
Boş Kadro		142		74

## II- PERFORMANS BİLGİLERİ

### A- Temel Politika ve Öncelikler

Ereğli Belediyesi 2020-2024 Dönemini kapsayan Stratejik Planı, 5393 sayılı Belediye Kanununda öngörülen takvim, 5018 sayılı Kamu Mali Yönetimi ve Kontrol Kanunu ve ikincil mevzuat hükümleri ile öngörülen süreç takip edilerek tamamlanarak, Ereğli Belediye Meclisinin 25.09.2019 tarih ve 108 nolu kararı ile onaylanmıştır.

Ereğli Belediyesi 2020-2024 Dönemi Stratejik Planı hazırlanırken öncelikli amaç ve hedeflerin belirlenmesinde; On Birinci Kalkınma Planı ve Öncelikli Dönüşüm Programlarında Belediyelerin sorumlu olduğu politika ve eylemler,

2019-2021 Yılları Yeni Ekonomik Programın (Orta Vadeli Program); kamu maliyesi, büyüme ve istihdam, işgücü piyasası, eğitim, çevre ve şehircilik, sağlık, gençlik ve toplum alanında belediyemizi ilgilendiren bölümler,

2019 yılı Cumhurbaşkanlığı Yıllık Programında; eğitim, sağlık, sivil toplum kuruluşları, aile ve kadın, çocuk ve gençlik, sosyal koruma, kültür ve sanat, istihdam ve çalışma hayatı, spor, kamuda stratejik yönetim, bilim teknoloji ve yenilik, imalat sanayiinde dönüşüm, girişimcilik, fikri mülkiyet hakları, bilgi ve iletişim teknolojileri, tarım ve gıda, enerji, lojistik ve ulaştırma, inşaat, mühendislik-mimarlık, teknik müşavirlik ve müteahhitlik hizmetleri, mekânsal gelişme ve planlama, kentsel dönüşüm ve konut, kentsel altyapı, çevrenin korunması ve sürdürülebilir kalkınma, afet yönetimi konuları,

incelenerek Belediyemizin stratejik amaç ve hedeflerinin hazırlanmasında esas alınmıştır.

### B- Amaç ve Hedefler

2020-2024 Dönemi Stratejik Planında;

#### Misyonumuz;

*“Yerel hizmetlerin zamanında, hızlı, ucuz ve adil bir şekilde sunulduğu, çevreye duyarlı, toplumsal çıkarları gözetilen ve mimari estetiğe önem veren planların yapılıp uygulandığı, doğal, tarihi ve kültürel mirasın korunduğu, her türlü afete hazırlıklı, fiziki ve sosyal altyapısının, yeterli yeşil alanların, spor alanlarının ve sosyal donatıların sağlandığı, yoksulların ve dezavantajlı toplumsal kesimlerin gözetildiği, hizmette eşitlik ile vatandaş bilgilendirmenin amaç edinildiği Yaşanabilir Mutlu Kent ortamının temin edilmesi ve sürdürülebilir Marka Kent Ereğli'nin oluşturulması”*

## **Vizyonumuz;**

*“Milli ve manevi değerleri koruyarak, kent kimliği ve hizmet anlayışı ile vatandaş memnuniyetini esas alan, rol model bir belediyeçilik anlayışı ortaya koymak.”*

olarak belirlenmiş olup, Stratejik Plan; 5 ana Amaç altında belirlenen 18 Hedefin gerçekleşmesine yönelik faaliyetler bütününden oluşturulmuştur:

### **1 Numaralı Stratejik Amaç ve Hedefler:**

“Vatandaş Memnuniyeti Odaklı Kurumsal Yapı ve Yönetim Anlayışını Oluşturmak”

Bu amacın altında 4 hedef öngörülmüştür. Öngörülen hedefler şunlardır:

1. Belediyenin Mali Yapısının Güçlendirilmesi ve Geliştirilmesi
2. İdari Yapının Geliştirilmesi ve Belediye Çalışanlarının Eğitilerek Kurumsallaşmanın Sağlanması
3. Katılımcı Yönetim Anlayışının Hakim Kılınması
4. Vatandaş Memnuniyetine Yönelik Çözümler ve Bunların Ölçümü ve Analizlerine İmkan Sağlayan Çalışmaların Yapılması

### **2 Numaralı Stratejik Amaç:**

“Altyapısı Güçlü, Yenilikçi, Teknolojik Gelişmelere Açık, Sürdürülebilir Şehirleşme ve Çevre Anlayışıyla Büyüyen Kent Oluşturmak”

Bu amacın altında 4 hedef öngörülmüştür. Öngörülen hedefler şunlardır:

1. Dayanıklı Altyapıların İnşası
2. Kapsayıcı ve Sürdürülebilir Turizmin, Sanayinin ve Teknolojik Altyapıların Oluşturulması ve Güçlendirilmesi
3. Yapılaşmaların Sürdürülebilir Kentsel Planlama İle Yapılması ve Yerleşimlerin Kapsayıcı, Güvenli ve Sürdürülebilir Kılınması
4. Sosyal Yeşil Alanlar İle Tarım Dışı Yeşil Alanların Verimli Bitkiler ve Meyve Ağaçları Kullanılarak İyileştirilmesi ve/veya Oluşturulması

### **3 Numaralı Stratejik Amaç:**

“Sürdürülebilir ve Rekabetçi Bir Anlayışla, Tarımsal, Turistik, Tarihi ve Doğal Dokuyu Koruyup, Geliştirerek Marka Kent Oluşturmak”

Bu amacın altında 4 hedef öngörülmüştür. Öngörülen hedefler şunlardır:

1. Agroekolojinin Geliştirilmesi ve Organik Ürünlerin Kullanılmasının Teşvik Edilmesi
2. Kırsal Bölgede Yaşayan Vatandaşların Kentsel Hizmetlere Erişimini Arttırmak
3. Tarihi ve Yerel, Geleneksel Kültürel Etkinliklerin Korunması, Yerel Ürünlerin Tanıtılması ve Değerlerinin Arttırılarak Ticarileştirilmesi
4. Tarihi Yapıların Korunması, Turizme ve Topluma Kazandırılması İçin Çalışmalar Yapılması ve Kent Ekonomisine Katkı Sağlanması

#### **4 Numaralı Stratejik Amaç:**

“Yoksulluğu ve Eşitsizliği Ortadan Kaldıran, Birleştirici Sosyal Belediyeciliği Hayata Geçirmek”

Bu amacın altında 3 hedef öngörülmüştür. Öngörülen hedefler şunlardır:

1. Asgari Düzeyde Beslenme ve Sosyal ve Kültürel İmkanların Sağlanması
2. Toplumsal Cinsiyet Eşitliğinin Sağlanması ve Tüm Kadınların ve Kız Çocuklarının Güçlenmesi İçin Çalışmalar Yapılması, Hayat Boyu Öğrenmenin Desteklenmesi
3. Yoksulluğun Tüm Biçimlerinin Ortadan Kaldırılması, Belediye Sınırları İçerisinde Tam ve Üretken İstihdamın Arttırılmasının Desteklenmesi

#### **5 Numaralı Stratejik Amaç:**

“Çevre, İnsan ve Toplum Sağlığı ve Yaşam Kalitesini Önceliğine Alan Yönetim Anlayışını Geliştirmek”

Bu amacın altında 3 hedef öngörülmüştür. Öngörülen hedefler şunlardır:

1. Çevreye Duyarlı Kentsel ve Toplu Katı Atık Uygulamalarını Hayata Geçirmek
2. Sağlıklı Yaşamların Güvence Altına Alınması ve Her Yaşta Esenliğin Desteklenmesi
3. Sokak Hayvanlarının Korunması ve Rehabilitasyonu Sağlamak.

### **C- Performans Hedef ve Göstergeleri ile Faaliyetler**

**C.1.** 2020-2024 Dönemi Stratejik Planında, 5 ana Amaç altında belirlenen 18 Hedefle ilgili olarak, 2020 Yılı Performans Program dönemini ilgilendiren performans hedefleri ile bu hedeflere ilişkin performans göstergeleri ve performans hedeflerine yönelik proje ve faaliyetlere, aşağıdaki Performans Hedefi Tablolarında ayrı ayrı yer verilmiştir.

Performans Hedefi Tablolarında; program döneminde öngörülen performans hedefleri ile bu hedeflere ulaşıp ulaşılamadığını değerlendirmek üzere belirlenen ölçülebilir performans göstergeleri ayrı ayrı açıklanmış olup; performans hedeflerine ulaşmak için yürütülecek faaliyetler ile uygulanacak projeler ve kaynak ihtiyaçlarına yer verilmiştir.

PERFORMANS HEDEFİ TABLOSU				
<b>İdare Adı</b>		Ereğli Belediye Başkanlığı		
<b>Amaç</b>		A1: Vatandaş Memnuniyeti Odaklı Kurumsal Yapı ve Yönetim Anlayışını Oluşturmak		
<b>Hedef</b>		H1.1: Belediyenin Mali Yapısının Güçlendirilmesi ve Geliştirilmesi		
<b>Performans Hedefi</b>		Belediyenin Mali Yapısının Güçlendirilmesi ve Geliştirilmesi		
<b>Açıklamalar</b>				
Belediyenin toplam gelirleri içerisinde öz gelirlerinin payı ile öz gelirlerin tahsilat oranının düşük olduğu, önceki dönemlerden devreden yüksek meblağdaki borçların ödenmesinde ve cari giderlerin karşılanmasında sıkıntıların yaşandığı; ayrıca, ülkemizin içerisinde bulunduğu ekonomik kriz sebebiyle Belediyenin genel bütçe vergi gelirlerinden gelen payında düşüş yaşandığı anlaşıldığından; bu kapsamda belediye hizmetlerinde devamlılığın sağlanması açısından Belediyenin mali yapısının güçlendirilmesi ve geliştirilmesine yönelik hedefler öngörülmüştür.				
<b>Performans Göstergeleri</b>		<b>2018</b>	<b>2019</b>	<b>2020</b>
1	PG1.1.1:Kişi Başı Düşen Yıllık Öz Gelir Tutarı (TL)	180	150	200
<b>Açıklama</b>				
Belediyenin mali yapısının güçlendirilmesi ve geliştirilmesi kapsamında kişi başına düşen yıllık öz gelir tutarının program döneminde 200 TL'ye çıkarılması performans göstergesi olarak öngörülmüştür.				
2	PG1.1.2: Yıllık Tahsilat Oranı	%54	%50	%55
<b>Açıklama</b>				
Belediyenin mali yapısının güçlendirilmesi ve geliştirilmesi kapsamında öz gelirlere ilişkin tahsilat oranının program döneminde %55'e çıkarılması performans göstergesi olarak öngörülmüştür.				
<b>Faaliyetler</b>		<b>Kaynak İhtiyacı (TL)</b>		
		<b>Bütçe</b>	<b>Bütçe Dışı</b>	<b>Toplam</b>
1	Öz gelirlerin Artırılmasına Yönelik Faaliyetler	50.000,00	0	50.000,00
2	Tahsilat Oranının Artırılmasına Yönelik Faaliyetler	50.000,00	0	50.000,00
<b>Genel Toplam</b>		100.000,00	0	100.000,00

PERFORMANS HEDEFİ TABLOSU				
<b>İdare Adı</b>		Ereğli Belediye Başkanlığı		
<b>Amaç</b>		A1: Vatandaş Memnuniyeti Odaklı Kurumsal Yapı ve Yönetim Anlayışını Oluşturmak		
<b>Hedef</b>		H1.2: İdari Yapının Geliştirilmesi ve Belediye Çalışanlarının Eğitilerek Kurumsallaşmanın Sağlanması		
<b>Performans Hedefi</b>		İdari Yapının Geliştirilmesi ve Kurumsallaşmanın Sağlanması		
<b>Açıklamalar</b>				
Belediye birimlerindeki personellerin sorumlu oldukları görevlerle ilgili mevzuat bilgilerinin yetersiz olduğu ve Belediye personelinin vatandaşlarla ilişkilerinde ve hizmet sunumunda sıkıntılar yaşandığı anlaşılmış olup, Belediye çalışanlarının eğitilerek idari yapının geliştirilmesi ve kurumsallaşmanın sağlanması hedeflenmiştir.				
<b>Performans Göstergeleri</b>		<b>2018</b>	<b>2019</b>	<b>2020</b>
1	PG1.1.1: Yıllık Eğitim Sayısı (adet)	0	1	2
<b>Açıklama</b>				
İdari yapının geliştirilmesi ve kurumsallaşmanın sağlanması kapsamında, program döneminde 2 adet personel eğitim faaliyeti düzenlenmesi performans göstergesi olarak öngörülmüştür.				
<b>Faaliyetler</b>		<b>Kaynak İhtiyacı (TL)</b>		
		<b>Bütçe</b>	<b>Bütçe Dışı</b>	<b>Toplam</b>
1	Personel Eğitim Faaliyetleri	70.000,00	0	70.000,00
<b>Genel Toplam</b>		70.000,00	0	70.000,00

PERFORMANS HEDEFİ TABLOSU				
<b>İdare Adı</b>		Ereğli Belediye Başkanlığı		
<b>Amaç</b>		A1: Vatandaş Memnuniyeti Odaklı Kurumsal Yapı ve Yönetim Anlayışını Oluşturmak		
<b>Hedef</b>		H1.3: Katılımcı Yönetim Anlayışının Hakim Kılınması		
<b>Performans Hedefi</b>		Katılımcı Yönetim Anlayışının Hakim Kılınması		
<b>Açıklamalar</b>				
Geçmiş dönemde belediye hizmetleri ile ilgili olarak mahalle muhtarları ile meslek odaları ve sivil toplum kuruluşlarının görüş ve düşüncelerinin alınmadığı; vatandaşların belediye başkanına ulaşmasında sıkıntılar yaşadığı anlaşıldığından, program döneminde katılımcı yönetim anlayışının hakim kılınması hedeflenmiştir.				
<b>Performans Göstergeleri</b>		<b>2018</b>	<b>2019</b>	<b>2020</b>
1	PG1.1.1: Muhtarlar ile yıllık toplantı adedi		1	2
2	PG1.1.2: Haftalık halk günü sayısı		1	2
3	PG1.1.3: Meslek Odaları ve STK'lar ile yıllık toplantı sayısı		0	1
<b>Açıklama</b>				
Katılımcı yönetim anlayışının hakim kılınması kapsamında, program döneminde mahalle muhtarları ile 2 adet ve Meslek Odaları ve STK'lar ile 1 adet toplantı düzenlenmesi, haftalık halk günü sayısının 2 güne çıkarılması performans göstergesi olarak öngörülmüştür.				
<b>Faaliyetler</b>		<b>Kaynak İhtiyacı (TL)</b>		
		<b>Bütçe</b>	<b>Bütçe Dışı</b>	<b>Toplam</b>
1	Mahalle Muhtarları ile toplantılar	10.000,00	0	10.000,00
2	Meslek Odaları ve Sivil Toplum Kuruluşları ile toplantılar	9.000,00	0	9.000,00
3	Açık Kapı Politikası	1.000,00	0	1.000,00
<b>Genel Toplam</b>		<b>20.000,00</b>	<b>0</b>	<b>20.000,00</b>

PERFORMANS HEDEFİ TABLOSU				
<b>İdare Adı</b>		Ereğli Belediye Başkanlığı		
<b>Amaç</b>		A2: Altyapısı Güçlü, Yenilikçi, Teknolojik Gelişmelere Açık, Sürdürülebilir Şehirleşme ve Çevre Anlayışıyla Büyüyen Kent Oluşturmak		
<b>Hedef</b>		H2.1: Dayanıklı Altyapıların İnşası		
<b>Performans Hedefi</b>		Dayanıklı Altyapıların İnşası		
<b>Açıklamalar</b>				
Belediye sınırları içerisinde belediyenin sorumluluğu altındaki yolların çoğunluğunun stabilize yol olduğu; mevcut asfalt yolların çoğunluğunun yenilenecek derecede yıprandığı ve mahallelerde (özellikle kırsal) beton parke yol ve kaldırımların yıprandığı ve yetersiz olduğu; mevcut sanayi sitesinin yetersiz olduğu, tamir, bakım ve servis işyerleri ile küçük ölçekli imalat atölyelerinin şehir içinde dağınık şekilde bulunduğu anlaşıldığından, alt yapısı güçlü bir kent oluşturmak için dayanıklı altyapıların inşası hedeflenmiştir.				
<b>Performans Göstergeleri</b>		<b>2018</b>	<b>2019</b>	<b>2020</b>
1	PG2.1.1: Yapılacak Sıcak Asfalt Yol Uzunluğu (metre)			20.000
<b>Açıklama</b>				
Dayanıklı altyapıların inşası hedefine yönelik olarak program döneminde 20.000 metre sıcak asfalt yol yapımı performans göstergesi olarak öngörülmüştür.				
2	PG2.1.2: Yapılacak Soğuk Asfalt Yol Uzunluğu (metre)			12.000
<b>Açıklama</b>				
Dayanıklı altyapıların inşası hedefine yönelik olarak program döneminde 12.000 metre soğuk asfalt yol yapımı performans göstergesi olarak öngörülmüştür.				
3	PG2.1.3: Döşenecek Beton Parke Miktarı (m <sup>2</sup> )			150.000
<b>Açıklama</b>				
Dayanıklı altyapıların inşası hedefine yönelik olarak program döneminde 150.000 m <sup>2</sup> beton parke döşenmesi performans göstergesi olarak öngörülmüştür.				
4	PG2.1.4: Küçük Sanayi Sitesi Projesi Gerçekleştirme Yüzdesi			%50
<b>Açıklama</b>				
Dayanıklı altyapıların inşası hedefine yönelik olarak program döneminde Küçük Sanayi Sitesi Projesinin %50'sinin gerçekleştirilmesi performans göstergesi olarak öngörülmüştür.				
<b>Faaliyetler</b>		<b>Kaynak İhtiyacı (TL)</b>		
		<b>Bütçe</b>	<b>Bütçe Dışı</b>	<b>Toplam</b>
1	Sıcak Asfalt Yol Yapımı	15.000.000,00	0	15.000.000,00
2	Soğuk Asfalt Yol Yapımı	5.000.000,00	0	5.000.000,00
3	Beton Parke Yol ve Kaldırım Yapımı	10.000.000,00	0	10.000.000,00
4	Küçük Sanayi Sitesi Projesi	7.000.000,00	0	7.000.000,00
<b>Genel Toplam</b>		<b>37.000.000,00</b>	<b>0</b>	<b>37.000.000,00</b>

PERFORMANS HEDEFİ TABLOSU				
<b>İdare Adı</b>		Ereğli Belediye Başkanlığı		
<b>Amaç</b>		A2: Altyapısı Güçlü, Yenilikçi, Teknolojik Gelişmelere Açık, Sürdürülebilir Şehirleşme ve Çevre Anlayışıyla Büyüyen Kent Oluşturmak		
<b>Hedef</b>		H2.2: Kapsayıcı ve Sürdürülebilir Turizmin, Sanayinin ve Teknolojik Altyapıların Oluşturulması ve Güçlendirilmesi		
<b>Performans Hedefi</b>		Kapsayıcı ve Sürdürülebilir Turizmin, Sanayinin ve Teknolojik Altyapıların Oluşturulması ve Güçlendirilmesi		
<b>Açıklamalar</b>				
Kapsayıcı ve sürdürülebilir turizmin geliştirilmesi açısından Akhüyük mevkiinde atıl olarak bulunan termal su kaynağının çıkarılması ve değerlendirilmesine yönelik Akhüyük Termal Tedavi ve Kür Merkezi Projesinin hayata geçirilmesi hedeflenmiştir.				
<b>Performans Göstergeleri</b>		<b>2018</b>	<b>2019</b>	<b>2020</b>
1	PG2.1.1: Akhüyük Termal Tedavi ve Kür Merkezi Projesi Gerçekleştirme Yüzdesi			%50
<b>Açıklama</b>				
Kapsayıcı ve sürdürülebilir turizmin geliştirilmesi hedefine yönelik olarak program döneminde Akhüyük Termal Tedavi ve Kür Merkezi Projesinin %50'sinin gerçekleştirilmesi performans göstergesi olarak öngörülmüştür.				
<b>Faaliyetler</b>		<b>Kaynak İhtiyacı (TL)</b>		
		<b>Bütçe</b>	<b>Bütçe Dışı</b>	<b>Toplam</b>
1	Akhüyük Termal Tedavi ve Kür Merkezi Projesi	5.000.000,00	0	5.000.000,00
<b>Genel Toplam</b>		5.000.000,00	0	5.000.000,00

PERFORMANS HEDEFİ TABLOSU				
<b>İdare Adı</b>		Ereğli Belediye Başkanlığı		
<b>Amaç</b>		A2: Altyapısı Güçlü, Yenilikçi, Teknolojik Gelişmelere Açık, Sürdürülebilir Şehirleşme ve Çevre Anlayışıyla Büyüyen Kent Oluşturmak		
<b>Hedef</b>		H2.3: Yapılaşmaların Sürdürülebilir Kentsel Planlama İle Yapılması ve Yerleşimlerin Kapsayıcı, Güvenli ve Sürdürülebilir Kılınması		
<b>Performans Hedefi</b>		Yapılaşmaların Sürdürülebilir Kentsel Planlama İle Yapılması ve Yerleşimlerin Kapsayıcı, Güvenli ve Sürdürülebilir Kılınması		
<b>Açıklamalar</b>				
Ereğli 1/1000 ölçekli imar uygulama planı ile 1/5000 ölçekli nazım imar planının ihtiyaçlara cevap vermediği ve Çevre Düzeni Planı ilke ve hedeflerinin gerisinde kaldığı; geçmiş dönemlerde yapılaşmaya uygun parsellerin oluşturulmasında, parselasyon planı (18. madde uygulaması) yapmak yerine ifraz-tevhit yolunun tercih edilmesinin, belediyenin kamulaştırma giderlerinin artmasına ve kaynak israfına sebep olduğu anlaşıldığından, alt yapısı güçlü bir kent oluşturmak için yapılaşmaların sürdürülebilir kentsel planlama ile yapılması ve yerleşimlerin kapsayıcı, güvenli ve sürdürülebilir kılınması hedeflenmiştir.				
<b>Performans Göstergeleri</b>		<b>2018</b>	<b>2019</b>	<b>2020</b>
1	PG2.1.1: İmar Planı Revizyonu Gerçekleştirme Yüzdesi		%60	%80
<b>Açıklama</b>				
2019 yılına kadar imar planı revizyonunun %60'ı gerçekleştirilmiş olup, 2020 yılında imar planı revizyonunun gerçekleştirme yüzdesinin %80'e çıkarılması performans göstergesi olarak öngörülmüştür.				
2	PG2.1.2: Parselasyon Yapılacak Alan Genişliği (m <sup>2</sup> )		5.800.000	2.000.000
<b>Açıklama</b>				
2019 yılına kadar 5.800.000 m <sup>2</sup> alanın parselasyon planı yapılmış olup, 2020 yılında 2.000.000 m <sup>2</sup> alanın parselasyon planının yapılması performans göstergesi olarak öngörülmüştür.				
3	PG2.1.3: Yapılacak Mimari Proje Adedi		13	5
<b>Açıklama</b>				
2019 yılına kadar toplamda 13 adet mimari proje yapılmış olup, 2020 yılında 5 adet mimari proje yapılması performans göstergesi olarak öngörülmüştür.				
<b>Faaliyetler</b>		<b>Kaynak İhtiyacı (TL)</b>		
		<b>Bütçe</b>	<b>Bütçe Dışı</b>	<b>Toplam</b>
1	İmar Planı Revizyonu	150.000,00	0	150.000,00
2	Parselasyon Planları Yapımı	150.000,00	0	150.000,00
3	Mimari Proje Yapımı	0	0	0
<b>Genel Toplam</b>		<b>300.000,00</b>	<b>0</b>	<b>300.000,00</b>

PERFORMANS HEDEFİ TABLOSU				
<b>İdare Adı</b>		Ereğli Belediye Başkanlığı		
<b>Amaç</b>		A2: Altyapısı Güçlü, Yenilikçi, Teknolojik Gelişmelere Açık, Sürdürülebilir Şehirleşme ve Çevre Anlayışıyla Büyüyen Kent Oluşturmak		
<b>Hedef</b>		H2.4: Sosyal Yeşil Alanlar İle Tarım Dışı Yeşil Alanların Verimli Bitkiler ve Meyve Ağaçları Kullanılarak İyileştirilmesi ve/veya Oluşturulması		
<b>Performans Hedefi</b>		Sosyal Yeşil Alanlar İle Tarım Dışı Yeşil Alanların Verimli Bitkiler ve Meyve Ağaçları Kullanılarak İyileştirilmesi		
<b>Açıklamalar</b>				
Geçmiş dönemlerde yeterli miktarda ağaçlandırma yapılmadığı, belediyeye ait yeşil alanların atıl vaziyette bulunduğu anlaşılmış olup, sosyal yeşil alanlar ile tarım dışı yeşil alanların verimli bitkiler ve meyve ağaçları kullanılarak iyileştirilmesi hedeflenmiştir.				
<b>Performans Göstergeleri</b>		<b>2018</b>	<b>2019</b>	<b>2020</b>
1	PG2.1.1: Dikilecek Ağaç Adedi			10.000
<b>Açıklama</b>				
2020 yılında belediyeye ait yeşil alanlara 10.000 adet ağaç dikilmesi performans göstergesi olarak öngörülmüştür.				
<b>Faaliyetler</b>		<b>Kaynak İhtiyacı (TL)</b>		
		<b>Bütçe</b>	<b>Bütçe Dışı</b>	<b>Toplam</b>
1	Ağaçlandırma Faaliyetleri	300.000,00	0	300.000,00
<b>Genel Toplam</b>		300.000,00	0	300.000,00

PERFORMANS HEDEFİ TABLOSU	
<b>İdare Adı</b>	Ereğli Belediye Başkanlığı
<b>Amaç</b>	A3: Sürdürülebilir ve Rekabetçi Bir Anlayışla, Tarımsal, Turistik, Tarihi ve Doğal Dokuyu Koruyup, Geliştirerek Marka Kent Oluşturmak
<b>Hedef</b>	H3.1: Agroekolojinin Geliştirilmesi ve Organik Ürünlerin Kullanılmasının Teşvik Edilmesi
<b>Performans Hedefi</b>	Agroekolojinin Geliştirilmesi ve Organik Ürünlerin Kullanılmasının Teşvik Edilmesi
<b>Açıklamalar</b>	
Ereğli kırsalının organik tarım potansiyelinin tam olarak kullanılmadığı, organik tarım konusunda çiftçilerin desteğe ihtiyacı olduğu; Akhüyük ve Akgöl Havzasında sera alanına müsait arazilerin bulunduğu, ancak bu arazilerin değerlendirilmediği anlaşıldığından, agroekolojinin geliştirilmesi ve organik ürünlerin kullanılmasının teşvik edilmesi hedeflenmiştir.	

Performans Göstergeleri		2018	2019	2020
1	PG3.1.1: Bedelsiz Dağıtılacak Fide Adedi		12.000	46.000
<b>Açıklama</b>				
Organik tarım konusunda çiftçilerin desteklenmesi kapsamında, 2020 yılında 46.000 adet bedelsiz fide dağıtımı performans göstergesi olarak öngörülmüştür.				
2	PG3.1.2: Akhüyük Sera Alanı Projesi Gerçekleştirme Yüzdesi			%10
<b>Açıklama</b>				
Akhüyük ve Akgöl Havzasında sera alanının değerlendirilmesi hedefi kapsamında, program döneminde Akhüyük Sera Alanı Projesine başlanılarak, projenin %10'luk kısmının gerçekleştirilmesi performans göstergesi olarak öngörülmüştür.				
<b>Faaliyetler</b>		Kaynak İhtiyacı (TL)		
		Bütçe	Bütçe Dışı	Toplam
1	Organik Tarımın Desteklenmesi	100.000,00	0	100.000,00
2	Akhüyük Sera Alanı Projesi	900.000,00	0	900.000,00
<b>Genel Toplam</b>		1.000.000,00	0	1.000.000,00

PERFORMANS HEDEFİ TABLOSU				
<b>İdare Adı</b>		Ereğli Belediye Başkanlığı		
<b>Amaç</b>		A3: Sürdürülebilir ve Rekabetçi Bir Anlayışla, Tarımsal, Turistik, Tarihi ve Doğal Dokuyu Koruyup, Geliştirerek Marka Kent Oluşturmak		
<b>Hedef</b>		H3.2: Kırsal Bölgede Yaşayan Vatandaşların Kentsel Hizmetlere Erişimini Arttırmak		
<b>Performans Hedefi</b>		Kırsal Bölgede Yaşayan Vatandaşların Kentsel Hizmetlere Erişimini Arttırmak		
<b>Açıklamalar</b> Kırsal mahallelerde yeteri kadar park, çocuk ve spor parkı bulunmadığı ve mevcut parkların da bakımsız olduğu anlaşıldığından, kırsal bölgede yaşayan vatandaşların bu tür hizmetlere erişimini arttırmak hedeflenmiştir.				
<b>Performans Göstergeleri</b>		<b>2018</b>	<b>2019</b>	<b>2020</b>
1	PG3.1.1: Yapılacak Yeni Park Adedi		1	2
<b>Açıklama</b> Kırsal bölgede yaşayan vatandaşların kentsel hizmetlere erişimini arttırmak hedefi kapsamında, program döneminde kırsal mahallelerde 2 adet yeni park yapımı performans göstergesi olarak öngörülmüştür.				
2	PG3.1.2: Yenilenecek Park Adedi			10
<b>Açıklama</b> Kırsal bölgede yaşayan vatandaşların kentsel hizmetlere erişimini arttırmak hedefi kapsamında, program döneminde kırsal mahallelerde bulunan bakımsız parklardan 10 adedinin yenilenmesi performans göstergesi olarak öngörülmüştür.				
3	PG3.1.3: Yapılacak Çocuk Oyun Parkı Adedi		1	2
<b>Açıklama</b> Kırsal bölgede yaşayan vatandaşların kentsel hizmetlere erişimini arttırmak hedefi kapsamında, program döneminde kırsal mahallelerde 2 adet çocuk oyun parkı yapılması performans göstergesi olarak öngörülmüştür.				
4	PG3.1.4: Yapılacak Spor Parkı Adedi		1	2
<b>Açıklama</b> Kırsal bölgede yaşayan vatandaşların kentsel hizmetlere erişimini arttırmak hedefi kapsamında, program döneminde kırsal mahallelerde 2 adet spor parkı yapılması performans göstergesi olarak öngörülmüştür.				
<b>Faaliyetler</b>		<b>Kaynak İhtiyacı (TL)</b>		
		<b>Bütçe</b>	<b>Bütçe Dışı</b>	<b>Toplam</b>
1	Yeni Park Yapılması	100.000,00	0	100.000,00
2	Parkların Yenilenmesi	300.000,00	0	300.000,00
3	Çocuk Oyun Parkı Yapılması	100.000,00	0	100.000,00
4	Spor Parkı Yapılması	100.000,00	0	100.000,00
<b>Genel Toplam</b>		<b>600.000,00</b>	<b>0</b>	<b>600.000,00</b>

PERFORMANS HEDEFİ TABLOSU				
<b>İdare Adı</b>		Ereğli Belediye Başkanlığı		
<b>Amaç</b>		A3: Sürdürülebilir ve Rekabetçi Bir Anlayışla, Tarımsal, Turistik, Tarihi ve Doğal Dokuyu Koruyup, Geliştirerek Marka Kent Oluşturmak		
<b>Hedef</b>		H3.3: Tarihi ve Yerel, Geleneksel Kültürel Etkinliklerin Korunması, Yerel Ürünlerin Tanıtılması ve Değerlerinin Arttırılarak Ticarileştirilmesi		
<b>Performans Hedefi</b>		Tarihi ve Yerel, Geleneksel Kültürel Etkinliklerin Korunması, Yerel Ürünlerin Tanıtılması ve Değerlerinin Arttırılarak Ticarileştirilmesi		
<b>Açıklamalar</b>				
Ereğli'nin tarihi ve yerel değerleri ile Ereğli'ye özgü beyaz kiraz, siyah havuç ve süt ürünlerinin yeterli ölçüde tanıtımının yapılmadığı anlaşıldığından; tarihi ve yerel, geleneksel kültürel etkinliklerin korunması, yerel ürünlerin tanıtılması ve değerlerinin arttırılarak ticarileştirilmesi hedeflenmiştir.				
<b>Performans Göstergeleri</b>		<b>2018</b>	<b>2019</b>	<b>2020</b>
1	PG3.1.2: Festival Adedi	1	1	2
<b>Açıklama</b>				
Tarihi ve yerel, geleneksel kültürel etkinliklerin korunması, yerel ürünlerin tanıtılması ve değerlerinin arttırılarak ticarileştirilmesi hedefi kapsamında, program döneminde 2 adet festival yapılması performans göstergesi olarak öngörülmüştür.				
<b>Faaliyetler</b>		<b>Kaynak İhtiyacı (TL)</b>		
		<b>Bütçe</b>	<b>Bütçe Dışı</b>	<b>Toplam</b>
1	Festival Faaliyetleri	500.000,00	0	500.000,00
<b>Genel Toplam</b>		<b>500.000,00</b>	<b>0</b>	<b>500.000,00</b>

PERFORMANS HEDEFİ TABLOSU				
<b>İdare Adı</b>		Ereğli Belediye Başkanlığı		
<b>Amaç</b>		A3: Sürdürülebilir ve Rekabetçi Bir Anlayışla, Tarımsal, Turistik, Tarihi ve Doğal Dokuyu Koruyup, Geliştirerek Marka Kent Oluşturmak		
<b>Hedef</b>		H3.4: Tarihi Yapıların Korunması, Turizme ve Topluma Kazandırılması İçin Çalışmalar Yapılması ve Kent Ekonomisine Katkı Sağlanması		
<b>Performans Hedefi</b>		Tarihi Yapıların Korunması, Turizme ve Topluma Kazandırılması İçin Çalışmalar Yapılması ve Kent Ekonomisine Katkı Sağlanması		
<b>Açıklamalar</b>				
İlçede lise ve üniversite öğrencilerine yönelik sosyal ve kültürel faaliyetlere yönelik mekanların yetersiz olduğu, eski Sümerbank işçi evlerinin çoğunun bakımsız ve atıl durumda bulunduğu ve değerlendirilmediği anlaşıldığından, bu tarihi yapıların restore edilerek öğrencilere ve halka yönelik sosyal ve kültürel faaliyetlere tahsisi hedeflenmiştir.				
<b>Performans Göstergeleri</b>		<b>2018</b>	<b>2019</b>	<b>2020</b>
1	PG3.1.1: Faaliyete Geçirilecek Öğrenci Evi Adedi		1	5
<b>Açıklama</b>				
Tarihi yapıların korunması, turizme ve topluma kazandırılması için çalışmalar yapılması ve kent ekonomisine katkı sağlanması hedefi kapsamında, eski Sümerbank işçi evlerinden 5 adedinin restore edilerek Öğrenci Evi olarak faaliyete geçirilmesi performans göstergesi olarak öngörülmüştür.				
<b>Faaliyetler</b>		<b>Kaynak İhtiyacı (TL)</b>		
		<b>Bütçe</b>	<b>Bütçe Dışı</b>	<b>Toplam</b>
1	Taşevleri Öğrenci Evi Projesi	800.000,00	0	800.000,00
<b>Genel Toplam</b>		<b>800.000,00</b>	<b>0</b>	<b>800.000,00</b>

PERFORMANS HEDEFİ TABLOSU				
<b>İdare Adı</b>		Ereğli Belediye Başkanlığı		
<b>Amaç</b>		A4: Yoksulluğu ve Eşitsizliği Ortadan Kaldıran, Birleştirici Sosyal Belediyeciliği Hayata Geçirmek		
<b>Hedef</b>		H4.1: Asgari Düzeyde Beslenme ve Sosyal ve Kültürel İmkanların Sağlanması		
<b>Performans Hedefi</b>		Asgari Düzeyde Beslenme ve Sosyal ve Kültürel İmkanların Sağlanması		
<b>Açıklamalar</b>				
Ereğli İlçesi doğu, güneydoğu ve çevre illerden göç aldığından, çok sayıda sosyal yardıma muhtaç vatandaş bulunduğu yardıma muhtaç ve fakir aile öğrencilerinin maddi ve manevi açıdan desteğe ihtiyacı olduğu anlaşıldığından, asgari düzeyde beslenme ve sosyal ve kültürel imkanların sağlanması hedeflenmiştir.				
<b>Performans Göstergeleri</b>		<b>2018</b>	<b>2019</b>	<b>2020</b>
1	PG4.1.1: Yemek Yardımından Günlük Yararlanan Kişi Sayısı		1.250	1.300
<b>Açıklama</b>				
Asgari düzeyde beslenme sağlanması hedefi kapsamında, program döneminde fakir ve muhtaç vatandaşlardan toplam 1.300 kişiye yemek yardımı yapılması performans göstergesi olarak öngörülmüştür.				
2	PG4.1.2: Dağıtılan Gıda Paketi Adedi		1.000	1.000
<b>Açıklama</b>				
Asgari düzeyde beslenme sağlanması hedefi kapsamında, program döneminde fakir ve muhtaç vatandaşlardan toplam 1.000 kişiye gıda paketi dağıtımı yapılması performans göstergesi olarak öngörülmüştür.				
3	PG4.1.3: Tatile Gönderilecek Öğrenci Sayısı		350	600
<b>Açıklama</b>				
Asgari düzeyde sosyal ve kültürel imkanların sağlanması hedefi kapsamında, program döneminde toplam 600 öğrencinin tatile gönderilmesi performans göstergesi olarak öngörülmüştür.				
4	PG4.1.4: Yardım Verilecek Öğrenci Sayısı			50
<b>Açıklama</b>				
Asgari düzeyde beslenme ve sosyal ve kültürel imkanların sağlanması hedefi kapsamında, program döneminde 50 öğrenciye yardım yapılması performans göstergesi olarak öngörülmüştür.				
<b>Faaliyetler</b>		<b>Kaynak İhtiyacı (TL)</b>		
		<b>Bütçe</b>	<b>Bütçe Dışı</b>	<b>Toplam</b>
1	Aş Ocağı Yemek Yardımı	150.000,00	0	150.000,00
2	Gıda Yardım Paketi Dağıtımı	50.000,00	0	50.000,00
3	Tatil Bizden Projesi	250.000,00	0	250.000,00
4	Üniversite Öğrencilerine Yardım Yapılması	50.000,00	0	50.000,00
<b>Genel Toplam</b>		<b>500.000,00</b>	<b>0</b>	<b>500.000,00</b>

PERFORMANS HEDEFİ TABLOSU				
<b>İdare Adı</b>		Ereğli Belediye Başkanlığı		
<b>Amaç</b>		A4: Yoksulluğu ve Eşitsizliği Ortadan Kaldıran, Birleştirici Sosyal Belediyeciliği Hayata Geçirmek		
<b>Hedef</b>		H4.2: Toplumsal Cinsiyet Eşitliğinin Sağlanması ve Tüm Kadınların ve Kız Çocuklarının Güçlenmesi İçin Çalışmalar Yapılması, Hayat Boyu Öğrenmenin Desteklenmesi		
<b>Performans Hedefi</b>		Toplumsal Cinsiyet Eşitliğinin Sağlanması ve Tüm Kadınların ve Kız Çocuklarının Güçlenmesi İçin Çalışmalar Yapılması, Hayat Boyu Öğrenmenin Desteklenmesi		
<b>Açıklamalar</b>				
Kadınların ekonomik özgürlüklerini sağlama ve aile ekonomilerine katkı sağlama hususunda dezavantajlı durumda oldukları; İlçe nüfusuna göre kadın girişimci sayısının yetersiz olduğu ilçede kreş sayısının yetersiz olduğu; ev hanımlarının boş zamanlarını değerlendirecekleri ve kendilerini geliştirecekleri yeterli sayıda faaliyet merkezinin bulunmadığı anlaşıldığından, kadınların bu dezavantajlı durumlarını ortadan kaldırmak hedeflenmiştir.				
<b>Performans Göstergeleri</b>		<b>2018</b>	<b>2019</b>	<b>2020</b>
1	PG4.1.1: Desteklenecek Kadın Girişimci Sayısı			50
<b>Açıklama</b>				
Kadınların dezavantajlı durumlarını ortadan kaldırmak hedefi kapsamında, program döneminde 50 adet kadın girişimcinin desteklenmesi performans göstergesi olarak öngörülmüştür.				
2	PG4.1.2: Hanımlar Lokali Hizmetinden Yararlanacak Kadın Sayısı		100	100
<b>Açıklama</b>				
Kadınların dezavantajlı durumlarını ortadan kaldırmak hedefi kapsamında, program döneminde 100 adet kadının Hanımlar Lokali hizmetinden yararlandırılması performans göstergesi olarak öngörülmüştür.				
3	PG4.1.3: Yapılacak Kreş Adedi		1	1
<b>Açıklama</b>				
Kadınların dezavantajlı durumlarını ortadan kaldırmak hedefi kapsamında, program döneminde 1 adet Kreş yapılması performans göstergesi olarak öngörülmüştür.				
<b>Faaliyetler</b>		<b>Kaynak İhtiyacı (TL)</b>		
		<b>Bütçe</b>	<b>Bütçe Dışı</b>	<b>Toplam</b>
1	Kadın Girişimcilerin Desteklenmesi	200.000,00	0	200.000,00
2	Hanımlar Lokali Hizmeti	50.000,00	0	50.000,00
3	Mahalle Kreşleri Yapımı	500.000,00	0	500.000,00
<b>Genel Toplam</b>		<b>750.000,00</b>	<b>0</b>	<b>750.000,00</b>

PERFORMANS HEDEFİ TABLOSU				
<b>İdare Adı</b>		Ereğli Belediye Başkanlığı		
<b>Amaç</b>		A4: Yoksulluğu ve Eşitsizliği Ortadan Kaldıran, Birleştirici Sosyal Belediyeciliği Hayata Geçirmek		
<b>Hedef</b>		H4.3: Yoksulluğun Tüm Biçimlerinin Ortadan Kaldırılması, Belediye Sınırları İçerisinde Tam ve Üretken İstihdamın Artırılmasının Desteklenmesi		
<b>Performans Hedefi</b>		Yoksulluğun Tüm Biçimlerinin Ortadan Kaldırılması, Belediye Sınırları İçerisinde Tam ve Üretken İstihdamın Artırılmasının Desteklenmesi		
<b>Açıklamalar</b>				
Ereğli nüfusundaki artışa paralel olarak genç işsiz sayısında da ciddi artış olduğu; ilçemizde üretilen hayvansal ürünlerin değerlendirilmesi ve istihdam yaratılması için Gıda İhtisas Organize Sanayi ile Karma Organize Sanayi Kurulmasına ihtiyaç olduğu anlaşıldığından, belediye sınırları içerisinde tam ve üretken istihdamın artırılmasının desteklenmesi hedeflenmiştir.				
<b>Performans Göstergeleri</b>		<b>2018</b>	<b>2019</b>	<b>2020</b>
1	PG4.1.1: Gıda İhtisas Organize Sanayi Bölgesi Projesi			%20
<b>Açıklama</b>				
Belediye sınırları içerisinde tam ve üretken istihdamın artırılmasının desteklenmesi hedefi kapsamında, program döneminde Gıda İhtisas Organize Sanayi Bölgesi Projesi için hazırlık sürecinin başlatılarak, sürecin yer seçim aşamasına getirilmesi performans göstergesi olarak öngörülmüştür.				
2	PG4.1.4: Karma Organize Sanayi Bölgesi Projesi			%20
<b>Açıklama</b>				
Belediye sınırları içerisinde tam ve üretken istihdamın artırılmasının desteklenmesi hedefi kapsamında, program döneminde Karma Organize Sanayi Bölgesi Projesi için hazırlık sürecinin başlatılarak, sürecin yer seçim aşamasına getirilmesi performans göstergesi olarak öngörülmüştür.				
<b>Faaliyetler</b>		<b>Kaynak İhtiyacı (TL)</b>		
		<b>Bütçe</b>	<b>Bütçe Dışı</b>	<b>Toplam</b>
1	Gıda İhtisas Organize Sanayi Bölgesi Projesi	250.000,00	0	250.000,00
2	Karma Organize Sanayi Bölgesi Projesi	250.000,00	0	250.000,00
<b>Genel Toplam</b>		<b>500.000,00</b>	<b>0</b>	<b>500.000,00</b>

PERFORMANS HEDEFİ TABLOSU				
<b>İdare Adı</b>		Ereğli Belediye Başkanlığı		
<b>Amaç</b>		A5: Çevre, İnsan ve Toplum Sağlığı ve Yaşam Kalitesini Önceliğine Alan Yönetim Anlayışını Geliştirmek		
<b>Hedef</b>		H5.1: Çevreye Duyarlı Kentsel ve Toplu Katı Atık Uygulamalarını Hayata Geçirmek		
<b>Performans Hedefi</b>		Çevreye Duyarlı Kentsel ve Toplu Katı Atık Uygulamalarını Hayata Geçirmek		
<b>Açıklamalar</b>				
Çöp konteynerlerinin bakımsız olduğu ve temizliklerinin düzenli yapılmadığı; ambalaj atığı toplama faaliyeti konusunda yetkilendirilen firmanın faaliyetlerinin düzenli olarak denetlenmediği; okullarda sıfır atık projesine ilişkin olarak bilinçlendirme eğitimleri ile geri dönüşüm kumbara sayısının yetersiz olduğu anlaşıldığından, bu aksaklık ve eksikliklerin giderilmesine yönelik olarak çevreye duyarlı kentsel ve toplu katı atık uygulamalarını hayata geçirmek hedeflenmiştir.				
<b>Performans Göstergeleri</b>		<b>2018</b>	<b>2019</b>	<b>2020</b>
1	PG5.1.1: Temizlenen ve Dezenfekte Edilen Konteyner Adedi		200	300
<b>Açıklama</b>				
Çevreye duyarlı kentsel ve toplu katı atık uygulamalarını hayata geçirmek hedefi kapsamında, program döneminde 300 adet çöp konteynerinin temizlenmesi ve dezenfekte edilmesi performans göstergesi olarak öngörülmüştür.				
2	PG5.1.2: Toplanan Geri Dönüşüm Atık Miktarı (ton)		550	700
<b>Açıklama</b>				
Çevreye duyarlı kentsel ve toplu katı atık uygulamalarını hayata geçirmek hedefi kapsamında, program döneminde 700 ton geri dönüşüm atık toplanması performans göstergesi olarak öngörülmüştür.				
3	PG5.1.3: Okullarda Düzenlenecek Sıfır Atık Eğitim Adedi		2	4
<b>Açıklama</b>				
Çevreye duyarlı kentsel ve toplu katı atık uygulamalarını hayata geçirmek hedefi kapsamında, program döneminde ilköğretim okullarında 4 adet sıfır atık eğitimi düzenlenmesi performans göstergesi olarak öngörülmüştür.				
4	PG5.1.4: Geri Dönüşüm Kumbarası Adedi		2	4
<b>Açıklama</b>				
Çevreye duyarlı kentsel ve toplu katı atık uygulamalarını hayata geçirmek hedefi kapsamında, program döneminde 4 adet Geri Dönüşüm Kumbarası yerleştirilmesi performans göstergesi olarak öngörülmüştür.				
<b>Faaliyetler</b>		<b>Kaynak İhtiyacı (TL)</b>		
		<b>Bütçe</b>	<b>Bütçe Dışı</b>	<b>Toplam</b>
1	Çöp Konteynerlerinin Bakımı ve Dezenfekte Edilmesi	60.000,00	0	60.000,00
2	Ambalaj Atığı Toplama Hizmeti	20.000,00	0	20.000,00
3	Çevre Konusunda Bilinçlendirme Çalışmaları Yapılması	15.000,00	0	15.000,00
4	Geri Dönüşüm Kumbarası Temini	5.000,00	0	5.000,00
<b>Genel Toplam</b>		<b>100.000,00</b>	<b>0</b>	<b>100.000,00</b>

PERFORMANS HEDEFİ TABLOSU				
<b>İdare Adı</b>		Ereğli Belediye Başkanlığı		
<b>Amaç</b>		A5: Çevre, İnsan ve Toplum Sağlığı ve Yaşam Kalitesini Önceliğine Alan Yönetim Anlayışını Geliştirmek		
<b>Hedef</b>		H5.2: Sağlıklı Yaşamların Güvence Altına Alınması ve Her Yaşta Esenliğin Desteklenmesi		
<b>Performans Hedefi</b>		Sağlıklı Yaşamların Güvence Altına Alınması ve Her Yaşta Esenliğin Desteklenmesi		
<b>Açıklamalar</b> Evde bakım ve temizlik hizmeti ile hasta sevk hizmetinin sınırlı sayıda vatandaşa ulaştırılabildiği, bu hizmetlerin daha fazla vatandaşa ulaştırılması gerektiği; kültür ve spor hizmetlerinden az sayıda vatandaşın yararlandığı anlaşıldığından, bu hizmetlerin daha fazla vatandaşa ulaştırılmasına yönelik olarak, sağlıklı yaşamların güvence altına alınması ve her yaşta esenliğin desteklenmesi hedeflenmiştir.				
<b>Performans Göstergeleri</b>		<b>2018</b>	<b>2019</b>	<b>2020</b>
1	PG5.1.1: Kültür ve Spor Hizmetinden Yararlanan Kişi Sayısı		250	250
<b>Açıklama</b> Sağlıklı yaşamların güvence altına alınması ve her yaşta esenliğin desteklenmesi hedefi kapsamında, program döneminde 250 kişinin kültür ve spor hizmetlerinden faydalanmasının sağlanması performans göstergesi olarak öngörülmüştür.				
2	PG5.1.2: Evde Bakım ve Temizlik Hizmeti Verilen Aile Sayısı		100	140
<b>Açıklama</b> Sağlıklı yaşamların güvence altına alınması ve her yaşta esenliğin desteklenmesi hedefi kapsamında, program döneminde 140 aileye evde bakım ve temizlik hizmeti verilmesi performans göstergesi olarak öngörülmüştür.				
3	PG5.1.3: Hasta Sevk Hizmeti Verilen Vatandaş Sayısı		200	210
<b>Açıklama</b> Sağlıklı yaşamların güvence altına alınması ve her yaşta esenliğin desteklenmesi hedefi kapsamında, program döneminde 210 kişiye hasta sevk hizmeti verilmesi performans göstergesi olarak öngörülmüştür.				
<b>Faaliyetler</b>		<b>Kaynak İhtiyacı (TL)</b>		
		<b>Bütçe</b>	<b>Bütçe Dışı</b>	<b>Toplam</b>
1	Kültür ve Spor Merkezi Hizmeti	10.000,00	0	10.000,00
2	Evde Bakım ve Temizlik Hizmeti	50.000,00	0	50.000,00
3	Onkoloji Hastaları Sevk Hizmeti	40.000,00	0	40.000,00
<b>Genel Toplam</b>		<b>100.000,00</b>	<b>0</b>	<b>100.000,00</b>

PERFORMANS HEDEFİ TABLOSU				
<b>İdare Adı</b>		Ereğli Belediye Başkanlığı		
<b>Amaç</b>		A5: Çevre, İnsan ve Toplum Sağlığı ve Yaşam Kalitesini Önceliğine Alan Yönetim Anlayışını Geliştirmek		
<b>Hedef</b>		H5.3: Hayvanlarının Korunması ve Rehabilitasyonunu Sağlamak		
<b>Performans Hedefi</b>		Hayvanlarının Korunması ve Rehabilitasyonunu Sağlamak		
<b>Açıklamalar</b>				
Ereğli çevresinden şehir merkezine getirilip bırakılmış çok sayıda sokak hayvanı bulunduğu, sokak hayvanlarının rehabilitasyonuna yönelik modern bir merkezin bulunmadığı; sokaklarda çok sayıda kısırlaştırılmamış, hastalıklı ve sakatlanmış sokak hayvanının bulunduğu anlaşıldığından, bu aksaklıkların giderilmesine yönelik olarak sokak hayvanlarının korunması ve rehabilitasyonunu sağlamak hedeflenmiştir.				
<b>Performans Göstergeleri</b>		<b>2018</b>	<b>2019</b>	<b>2020</b>
1	PG5.1.1: Sokak Hayvanları Rehabilitasyon Merkezi			1
<b>Açıklama</b>				
Sokak hayvanlarının korunması ve rehabilitasyonunu sağlamak hedefi kapsamında, program döneminde 1 adet Sokak Hayvanları Rehabilitasyon Merkezi kurulması performans göstergesi olarak öngörülmüştür.				
2	PG5.1.2: Kısırlaştırılan ve Tedavi Edilen Sokak Hayvanı Sayısı		205	300
<b>Açıklama</b>				
Sokak hayvanlarının korunması ve rehabilitasyonunu sağlamak hedefi kapsamında, program döneminde 300 adet sokak hayvanının kısırlaştırılması ve tedavi edilmesi performans göstergesi olarak öngörülmüştür.				
<b>Faaliyetler</b>		<b>Kaynak İhtiyacı (TL)</b>		
		<b>Bütçe</b>	<b>Bütçe Dışı</b>	<b>Toplam</b>
1	Sokak Hayvanları Rehabilitasyon Merkezi Kurulması	500.000,00	0	500.000,00
2	Sokak Hayvanlarının Rehabilitasyonu Faaliyeti	100.000,00	0	100.000,00
<b>Genel Toplam</b>		<b>600.000,00</b>	<b>0</b>	<b>600.000,00</b>

**C.2.** 2020 Yılı Performans Program dönemine ait performans hedeflerine ulaşmak için yürütülecek faaliyetler ile uygulanacak projelere, sorumlu birimler (müdürlükler) itibariyle aşağıdaki Faaliyet Maliyetleri Tablolarında yer verilmiştir.

Faaliyet Maliyetleri Tablolarında; her bir faaliyet ve proje için 2020 Mali Yılı Bütçesinde ayrılan ödenekler ile bütçe dışı kaynaklara yer verilmiştir.

FAALİYET MALİYETLERİ TABLOSU		
<b>İdare Adı</b>	Ereğli Belediye Başkanlığı	
<b>Performans Hedefi</b>	Belediyenin Mali Yapısının Güçlendirilmesi ve Geliştirilmesi	
<b>Faaliyet Adı</b>	Öz Gelirlerin Artırılmasına Yönelik Faaliyetler	
<b>Sorumlu Harcama Birimi veya Birimleri</b>	Mali Hizmetler Müdürlüğü	
<b>Açıklamalar</b>		
'Belediyenin Mali Yapısının Güçlendirilmesi ve Geliştirilmesi Hedefi'ni gerçekleştirmeye yönelik olarak 'Öz Gelirlerin Artırılmasına Yönelik Faaliyetler' için 50.000,00 TL maliyet öngörülmüştür.		
<b>Bütçe Ödeneği</b>		
<b>Ekonomik Kod</b>		<b>2020</b>
01	Personel Giderleri	
02	SGK Devlet Primi Giderleri	
03	Mal ve Hizmet Alım Giderleri	50.000,00
04	Faiz Giderleri	
05	Cari Transferler	
06	Sermaye Giderleri	
07	Sermaye Transferleri	
08	Borç verme	
<b>Toplam Bütçe Kaynak İhtiyacı</b>		<b>50.000,00</b>
<b>Bütçe Dışı Kaynak</b>	Döner Sermaye	-
	Diğer Yurt İçi	-
	Yurt Dışı	-
<b>Toplam Bütçe Dışı Kaynak İhtiyacı</b>		<b>-</b>
<b>Toplam Kaynak İhtiyacı</b>		<b>50.000,00</b>

FAALİYET MALİYETLERİ TABLOSU		
<b>İdare Adı</b>	Ereğli Belediyesi	
<b>Performans Hedefi</b>	Belediyenin Mali Yapısının Güçlendirilmesi ve Geliştirilmesi	
<b>Faaliyet Adı</b>	Tahsilat Oranının Artırılmasına Yönelik Faaliyetler	
<b>Sorumlu Harcama Birimi veya Birimleri</b>	Mali Hizmetler Müdürlüğü	
<b>Açıklamalar</b>		
“Belediyenin Mali Yapısının Güçlendirilmesi ve Geliştirilmesi Hedefi’ni gerçekleştirmeye yönelik olarak ‘Tahsilat Oranının Artırılmasına Yönelik Faaliyetler’ için 50.000,00 TL maliyet öngörülmüştür.		
<b>Bütçe Ödeneği</b>		
<b>Ekonomik Kod</b>		<b>2020</b>
01	Personel Giderleri	
02	SGK Devlet Primi Giderleri	
03	Mal ve Hizmet Alım Giderleri	50.000,00
04	Faiz Giderleri	
05	Cari Transferler	
06	Sermaye Giderleri	
07	Sermaye Transferleri	
08	Borç verme	
<b>Toplam Bütçe Kaynak İhtiyacı</b>		<b>50.000,00</b>
<b>Bütçe Dışı Kaynak</b>	Döner Sermaye	-
	Diğer Yurt İçi	-
	Yurt Dışı	-
<b>Toplam Bütçe Dışı Kaynak İhtiyacı</b>		<b>-</b>
<b>Toplam Kaynak İhtiyacı</b>		<b>50.000,00</b>

FAALİYET MALİYETLERİ TABLOSU		
<b>İdare Adı</b>	Ereğli Belediyesi	
<b>Performans Hedefi</b>	İdari Yapının Geliştirilmesi ve Belediye Çalışanlarının Eğitilerek Kurumsallaşmanın Sağlanması	
<b>Faaliyet Adı</b>	Personel Eğitim Faaliyetleri	
<b>Sorumlu Harcama Birimi veya Birimleri</b>	İnsan Kaynakları ve Eğitim Müdürlüğü	
<b>Açıklamalar</b>		
İdari Yapının Geliştirilmesi ve Belediye Çalışanlarının Eğitilerek Kurumsallaşmanın Sağlanması Hedefi'ni gerçekleştirmeye yönelik olarak, Personel Eğitim Faaliyetleri için 70.000,00 TL maliyet öngörülmüştür.		
<b>Bütçe Ödeneği</b>		
<b>Ekonomik Kod</b>		<b>2020</b>
01	Personel Giderleri	
02	SGK Devlet Primi Giderleri	
03	Mal ve Hizmet Alım Giderleri	70.000,00
04	Faiz Giderleri	
05	Cari Transferler	
06	Sermaye Giderleri	
07	Sermaye Transferleri	
08	Borç verme	
<b>Toplam Bütçe Kaynak İhtiyacı</b>		<b>70.000,00</b>
<b>Bütçe Dışı Kaynak</b>	Döner Sermaye	-
	Diğer Yurt İçi	-
	Yurt Dışı	-
<b>Toplam Bütçe Dışı Kaynak İhtiyacı</b>		<b>-</b>
<b>Toplam Kaynak İhtiyacı</b>		<b>70.000,00</b>

FAALİYET MALİYETLERİ TABLOSU		
<b>İdare Adı</b>	Ereğli Belediye Başkanlığı	
<b>Performans Hedefi</b>	Katılımcı Yönetim Anlayışının Hakim Kılınması	
<b>Faaliyet Adı</b>	Mahalle Muhtarları ile toplantılar	
<b>Sorumlu Harcama Birimi veya Birimleri</b>	Basın ve Halkla İlişkiler Müdürlüğü	
<b>Açıklamalar</b>		
'Katılımcı Yönetim Anlayışının Hakim Kılınması Hedefi'ni gerçekleştirmeye yönelik olarak, program döneminde Mahalle Muhtarları ile yapılacak toplantılar için 10.000,00 TL maliyet öngörülmüştür.		
<b>Bütçe Ödeneği</b>		
<b>Ekonomik Kod</b>		<b>2020</b>
01	Personel Giderleri	
02	SGK Devlet Primi Giderleri	
03	Mal ve Hizmet Alım Giderleri	10.000,00
04	Faiz Giderleri	
05	Cari Transferler	
06	Sermaye Giderleri	
07	Sermaye Transferleri	
08	Borç verme	
<b>Toplam Bütçe Kaynak İhtiyacı</b>		<b>10.000,00</b>
<b>Bütçe Dışı Kaynak</b>	Döner Sermaye	-
	Diğer Yurt İçi	-
	Yurt Dışı	-
<b>Toplam Bütçe Dışı Kaynak İhtiyacı</b>		<b>-</b>
<b>Toplam Kaynak İhtiyacı</b>		<b>10.000,00</b>

FAALİYET MALİYETLERİ TABLOSU		
<b>İdare Adı</b>	Ereğli Belediye Başkanlığı	
<b>Performans Hedefi</b>	Katılımcı Yönetim Anlayışının Hakim Kılınması	
<b>Faaliyet Adı</b>	Meslek Odaları ve Sivil Toplum Kuruluşları ile toplantılar	
<b>Sorumlu Harcama Birimi veya Birimleri</b>	Basın ve Halkla İlişkiler Müdürlüğü	
<b>Açıklamalar</b>		
‘Katılımcı Yönetim Anlayışının Hakim Kılınması Hedefi’ni gerçekleştirmeye yönelik olarak, program döneminde Meslek Odaları ve Sivil Toplum Kuruluşları ile toplantılar için 9.000,00 TL maliyet öngörülmüştür.		
<b>Bütçe Ödeneği</b>		
<b>Ekonomik Kod</b>		<b>2020</b>
01	Personel Giderleri	
02	SGK Devlet Primi Giderleri	
03	Mal ve Hizmet Alım Giderleri	9.000,00
04	Faiz Giderleri	
05	Cari Transferler	
06	Sermaye Giderleri	
07	Sermaye Transferleri	
08	Borç verme	
<b>Toplam Bütçe Kaynak İhtiyacı</b>		<b>9.000,00</b>
<b>Bütçe Dışı Kaynak</b>	Döner Sermaye	-
	Diğer Yurt İçi	-
	Yurt Dışı	-
<b>Toplam Bütçe Dışı Kaynak İhtiyacı</b>		<b>-</b>
<b>Toplam Kaynak İhtiyacı</b>		<b>9.000,00</b>

FAALİYET MALİYETLERİ TABLOSU		
<b>İdare Adı</b>	Ereğli Belediye Başkanlığı	
<b>Performans Hedefi</b>	Katılımcı Yönetim Anlayışının Hakim Kılınması	
<b>Faaliyet Adı</b>	Açık Kapı Politikası Uygulaması	
<b>Sorumlu Harcama Birimi veya Birimleri</b>	Basın ve Halkla İlişkiler Müdürlüğü	
<b>Açıklamalar</b>		
‘Katılımcı Yönetim Anlayışının Hakim Kılınması Hedefi’ni gerçekleştirmeye yönelik olarak program döneminde Belediye Başkanınca haftanın belirli günleri vatandaşlar kabul edilerek sorunları dinlenecek ve hizmetlere ilişkin görüş ve önerileri alınacak olup, bu toplantılara ilişkin 1.000,00 TL maliyet öngörülmüştür.		
<b>Bütçe Ödeneği</b>		
<b>Ekonomik Kod</b>		<b>2020</b>
01	Personel Giderleri	
02	SGK Devlet Primi Giderleri	
03	Mal ve Hizmet Alım Giderleri	1.000,00
04	Faiz Giderleri	
05	Cari Transferler	
06	Sermaye Giderleri	
07	Sermaye Transferleri	
08	Borç verme	
<b>Toplam Bütçe Kaynak İhtiyacı</b>		<b>1.000,00</b>
<b>Bütçe Dışı Kaynak</b>	Döner Sermaye	-
	Diğer Yurt İçi	-
	Yurt Dışı	-
<b>Toplam Bütçe Dışı Kaynak İhtiyacı</b>		<b>-</b>
<b>Toplam Kaynak İhtiyacı</b>		<b>1.000,00</b>

FAALİYET MALİYETLERİ TABLOSU		
<b>İdare Adı</b>	Ereğli Belediyesi	
<b>Performans Hedefi</b>	Dayanıklı Altyapıların İnşası	
<b>Faaliyet Adı</b>	Sıcak Asfalt Yol Yapımı	
<b>Sorumlu Harcama Birimi veya Birimleri</b>	Fen İşleri Müdürlüğü	
<b>Açıklamalar</b>		
'Dayanıklı Altyapıların İnşası Hedefi'ni gerçekleştirmeye yönelik olarak, program döneminde yapılacak Sıcak Asfalt Yol Yapımları için toplam 15.000.000,00 TL maliyet öngörülmüştür.		
<b>Bütçe Ödeneği</b>		
<b>Ekonomik Kod</b>		<b>2020</b>
01	Personel Giderleri	
02	SGK Devlet Primi Giderleri	
03	Mal ve Hizmet Alım Giderleri	
04	Faiz Giderleri	
05	Cari Transferler	
06	Sermaye Giderleri	15.000.000,00
07	Sermaye Transferleri	
08	Borç verme	
<b>Toplam Bütçe Kaynak İhtiyacı</b>		<b>15.000.000,00</b>
<b>Bütçe Dışı Kaynak</b>	Döner Sermaye	-
	Diğer Yurt İçi	-
	Yurt Dışı	-
<b>Toplam Bütçe Dışı Kaynak İhtiyacı</b>		<b>-</b>
<b>Toplam Kaynak İhtiyacı</b>		<b>15.000.000,00</b>

FAALİYET MALİYETLERİ TABLOSU		
<b>İdare Adı</b>	Ereğli Belediyesi	
<b>Performans Hedefi</b>	Dayanıklı Altyapıların İnşası	
<b>Faaliyet Adı</b>	Soğuk Asfalt Yol Yapımı	
<b>Sorumlu Harcama Birimi veya Birimleri</b>	Fen İşleri Müdürlüğü	
<b>Açıklamalar</b>		
'Dayanıklı Altyapıların İnşası Hedefi'ni gerçekleştirmeye yönelik olarak, program döneminde yapılacak Soğuk Asfalt Yol Yapımları için toplam 5.000.000,00 TL maliyet öngörülmüştür.		
<b>Bütçe Ödeneği</b>		
<b>Ekonomik Kod</b>		<b>2020</b>
01	Personel Giderleri	
02	SGK Devlet Primi Giderleri	
03	Mal ve Hizmet Alım Giderleri	
04	Faiz Giderleri	
05	Cari Transferler	
06	Sermaye Giderleri	5.000.000,00
07	Sermaye Transferleri	
08	Borç verme	
<b>Toplam Bütçe Kaynak İhtiyacı</b>		<b>5.000.000,00</b>
<b>Bütçe Dışı Kaynak</b>	Döner Sermaye	-
	Diğer Yurt İçi	-
	Yurt Dışı	-
<b>Toplam Bütçe Dışı Kaynak İhtiyacı</b>		<b>-</b>
<b>Toplam Kaynak İhtiyacı</b>		<b>5.000.000,00</b>

FAALİYET MALİYETLERİ TABLOSU		
<b>İdare Adı</b>	Ereğli Belediyesi	
<b>Performans Hedefi</b>	Dayanıklı Altyapıların İnşası	
<b>Faaliyet Adı</b>	Beton Parke Yol ve Kaldırım Yapımı	
<b>Sorumlu Harcama Birimi veya Birimleri</b>	Fen İşleri Müdürlüğü	
<b>Açıklamalar</b>		
'Dayanıklı Altyapıların İnşası Hedefi'ni gerçekleştirmeye yönelik olarak, program döneminde yapılacak Beton Parke Yol ve Kaldırım Yapımları için toplam 10.000.000,00 TL maliyet öngörülmüştür.		
<b>Bütçe Ödeneği</b>		
<b>Ekonomik Kod</b>		<b>2020</b>
01	Personel Giderleri	
02	SGK Devlet Primi Giderleri	
03	Mal ve Hizmet Alım Giderleri	
04	Faiz Giderleri	
05	Cari Transferler	
06	Sermaye Giderleri	10.000.000,00
07	Sermaye Transferleri	
08	Borç verme	
<b>Toplam Bütçe Kaynak İhtiyacı</b>		<b>10.000.000,00</b>
<b>Bütçe Dışı Kaynak</b>	Döner Sermaye	-
	Diğer Yurt İçi	-
	Yurt Dışı	-
<b>Toplam Bütçe Dışı Kaynak İhtiyacı</b>		<b>-</b>
<b>Toplam Kaynak İhtiyacı</b>		<b>10.000.000,00</b>

FAALİYET MALİYETLERİ TABLOSU		
<b>İdare Adı</b>	Ereğli Belediyesi	
<b>Performans Hedefi</b>	Dayanıklı Altyapıların İnşası	
<b>Faaliyet Adı</b>	Küçük Sanayi Sitesi Projesi	
<b>Sorumlu Harcama Birimi veya Birimleri</b>	Fen İşleri Müdürlüğü	
<b>Açıklamalar</b>		
'Dayanıklı Altyapıların İnşası Hedefi'ni gerçekleştirmeye yönelik olarak, program döneminde yapılacak Küçük Sanayi Sitesi İnşaatının %50'sinin gerçekleştirilmesi için toplam 7.000.000,00 TL maliyet öngörülmüştür.		
<b>Bütçe Ödeneği</b>		
<b>Ekonomik Kod</b>		<b>2020</b>
01	Personel Giderleri	
02	SGK Devlet Primi Giderleri	
03	Mal ve Hizmet Alım Giderleri	
04	Faiz Giderleri	
05	Cari Transferler	
06	Sermaye Giderleri	7.000.000,00
07	Sermaye Transferleri	
08	Borç verme	
<b>Toplam Bütçe Kaynak İhtiyacı</b>		<b>7.000.000,00</b>
<b>Bütçe Dışı Kaynak</b>	Döner Sermaye	-
	Diğer Yurt İçi	-
	Yurt Dışı	-
<b>Toplam Bütçe Dışı Kaynak İhtiyacı</b>		<b>-</b>
<b>Toplam Kaynak İhtiyacı</b>		<b>7.000.000,00</b>

FAALİYET MALİYETLERİ TABLOSU		
<b>İdare Adı</b>	Ereğli Belediyesi	
<b>Performans Hedefi</b>	Kapsayıcı ve Sürdürülebilir Turizmin, Sanayinin ve Teknolojik Altyapıların Oluşturulması ve Güçlendirilmesi	
<b>Faaliyet Adı</b>	Akhüyük Termal Tedavi ve Kür Merkezi Projesi	
<b>Sorumlu Harcama Birimi veya Birimleri</b>	Fen İşleri Müdürlüğü	
<b>Açıklamalar</b>		
‘Kapsayıcı ve Sürdürülebilir Turizmin, Sanayinin ve Teknolojik Altyapıların Oluşturulması ve Güçlendirilmesi Hedefi’ni gerçekleştirmeye yönelik olarak, program döneminde yapılacak Akhüyük Termal Tedavi ve Kür Merkezi Projesinin %50’sinin gerçekleştirilmesi için 5.000.000,00 TL maliyet öngörülmüştür.		
<b>Bütçe Ödeneği</b>		
<b>Ekonomik Kod</b>		<b>2020</b>
01	Personel Giderleri	
02	SGK Devlet Primi Giderleri	
03	Mal ve Hizmet Alım Giderleri	
04	Faiz Giderleri	
05	Cari Transferler	
06	Sermaye Giderleri	5.000.000,00
07	Sermaye Transferleri	
08	Borç verme	
<b>Toplam Bütçe Kaynak İhtiyacı</b>		<b>5.000.000,00</b>
<b>Bütçe Dışı Kaynak</b>	Döner Sermaye	-
	Diğer Yurt İçi	-
	Yurt Dışı	-
<b>Toplam Bütçe Dışı Kaynak İhtiyacı</b>		<b>-</b>
<b>Toplam Kaynak İhtiyacı</b>		<b>5.000.000,00</b>

FAALİYET MALİYETLERİ TABLOSU		
<b>İdare Adı</b>	Ereğli Belediyesi	
<b>Performans Hedefi</b>	Yapılaşmaların Sürdürülebilir Kentsel Planlama İle Yapılması ve Yerleşimlerin Kapsayıcı, Güvenli ve Sürdürülebilir Kılınması	
<b>Faaliyet Adı</b>	İmar Planı Revizyonu	
<b>Sorumlu Harcama Birimi veya Birimleri</b>	İmar ve Şehircilik Müdürlüğü	
<b>Açıklamalar</b>		
‘Yapılaşmaların Sürdürülebilir Kentsel Planlama İle Yapılması ve Yerleşimlerin Kapsayıcı, Güvenli ve Sürdürülebilir Kılınması Hedefi’ni gerçekleştirmeye yönelik olarak, program döneminde yapılacak İmar Planı Revizyonu gerçekleştirilmesi işi için 150.000,00 TL maliyet öngörülmüştür.		
<b>Bütçe Ödeneği</b>		
<b>Ekonomik Kod</b>		<b>2020</b>
01	Personel Giderleri	
02	SGK Devlet Primi Giderleri	
03	Mal ve Hizmet Alım Giderleri	150.000,00
04	Faiz Giderleri	
05	Cari Transferler	
06	Sermaye Giderleri	
07	Sermaye Transferleri	
08	Borç verme	
<b>Toplam Bütçe Kaynak İhtiyacı</b>		<b>150.000,00</b>
<b>Bütçe Dışı Kaynak</b>	Döner Sermaye	-
	Diğer Yurt İçi	-
	Yurt Dışı	-
<b>Toplam Bütçe Dışı Kaynak İhtiyacı</b>		<b>-</b>
<b>Toplam Kaynak İhtiyacı</b>		<b>150.000,00</b>

FAALİYET MALİYETLERİ TABLOSU		
<b>İdare Adı</b>	Ereğli Belediyesi	
<b>Performans Hedefi</b>	Yapılaşmaların Sürdürülebilir Kentsel Planlama İle Yapılması ve Yerleşimlerin Kapsayıcı, Güvenli ve Sürdürülebilir Kılınması	
<b>Faaliyet Adı</b>	Parselasyon Planları Yapımı	
<b>Sorumlu Harcama Birimi veya Birimleri</b>	İmar ve Şehircilik Müdürlüğü	
<b>Açıklamalar</b>		
‘Yapılaşmaların Sürdürülebilir Kentsel Planlama İle Yapılması ve Yerleşimlerin Kapsayıcı, Güvenli ve Sürdürülebilir Kılınması Hedefi’ni gerçekleştirmeye yönelik olarak, program döneminde yapılacak Parselasyon Planları Yapım işi için 150.000,00 TL maliyet öngörülmüştür.		
<b>Bütçe Ödeneği</b>		
<b>Ekonomik Kod</b>		<b>2020</b>
01	Personel Giderleri	
02	SGK Devlet Primi Giderleri	
03	Mal ve Hizmet Alım Giderleri	150.000,00
04	Faiz Giderleri	
05	Cari Transferler	
06	Sermaye Giderleri	
07	Sermaye Transferleri	
08	Borç verme	
<b>Toplam Bütçe Kaynak İhtiyacı</b>		<b>150.000,00</b>
<b>Bütçe Dışı Kaynak</b>	Döner Sermaye	-
	Diğer Yurt İçi	-
	Yurt Dışı	-
<b>Toplam Bütçe Dışı Kaynak İhtiyacı</b>		<b>-</b>
<b>Toplam Kaynak İhtiyacı</b>		<b>150.000,00</b>

FAALİYET MALİYETLERİ TABLOSU		
<b>İdare Adı</b>	Ereğli Belediyesi	
<b>Performans Hedefi</b>	Yapılaşmaların Sürdürülebilir Kentsel Planlama İle Yapılması ve Yerleşimlerin Kapsayıcı, Güvenli ve Sürdürülebilir Kılınması	
<b>Faaliyet Adı</b>	Mimari Proje Yapımı	
<b>Sorumlu Harcama Birimi veya Birimleri</b>	İmar ve Şehircilik Müdürlüğü	
<b>Açıklamalar</b>		
‘Yapılaşmaların Sürdürülebilir Kentsel Planlama İle Yapılması ve Yerleşimlerin Kapsayıcı, Güvenli ve Sürdürülebilir Kılınması Hedefi’ni gerçekleştirmeye yönelik olarak, program döneminde yapılacak Mimari Proje Yapım işi belediyenin teknik personellerince gerçekleştirileceği için maliyet öngörülmemiştir.		
<b>Bütçe Ödeneği</b>		
<b>Ekonomik Kod</b>		<b>2020</b>
01	Personel Giderleri	
02	SGK Devlet Primi Giderleri	
03	Mal ve Hizmet Alım Giderleri	
04	Faiz Giderleri	
05	Cari Transferler	
06	Sermaye Giderleri	
07	Sermaye Transferleri	
08	Borç verme	
<b>Toplam Bütçe Kaynak İhtiyacı</b>		<b>0</b>
<b>Bütçe Dışı Kaynak</b>	Döner Sermaye	-
	Diğer Yurt İçi	-
	Yurt Dışı	-
<b>Toplam Bütçe Dışı Kaynak İhtiyacı</b>		<b>-</b>
<b>Toplam Kaynak İhtiyacı</b>		<b>0</b>

FAALİYET MALİYETLERİ TABLOSU		
<b>İdare Adı</b>	Ereğli Belediyesi	
<b>Performans Hedefi</b>	Sosyal Yeşil Alanlar İle Tarım Dışı Yeşil Alanların Verimli Bitkiler ve Meyve Ağaçları Kullanılarak İyileştirilmesi	
<b>Faaliyet Adı</b>	Ağaçlandırma Faaliyetleri	
<b>Sorumlu Harcama Birimi veya Birimleri</b>	Park ve Bahçeler Müdürlüğü	
<b>Açıklamalar</b>		
'Sosyal Yeşil Alanlar İle Tarım Dışı Yeşil Alanların Verimli Bitkiler ve Meyve Ağaçları Kullanılarak İyileştirilmesi Hedefi'ni gerçekleştirmeye yönelik olarak, program döneminde gerçekleştirilecek Ağaçlandırma Faaliyetleri için 300.000,00 TL maliyet öngörülmüştür.		
<b>Bütçe Ödeneği</b>		
<b>Ekonomik Kod</b>		<b>2020</b>
01	Personel Giderleri	
02	SGK Devlet Primi Giderleri	
03	Mal ve Hizmet Alım Giderleri	300.000,00
04	Faiz Giderleri	
05	Cari Transferler	
06	Sermaye Giderleri	
07	Sermaye Transferleri	
08	Borç verme	
<b>Toplam Bütçe Kaynak İhtiyacı</b>		<b>300.000,00</b>
<b>Bütçe Dışı Kaynak</b>	Döner Sermaye	-
	Diğer Yurt İçi	-
	Yurt Dışı	-
<b>Toplam Bütçe Dışı Kaynak İhtiyacı</b>		<b>-</b>
<b>Toplam Kaynak İhtiyacı</b>		<b>300.000,00</b>

FAALİYET MALİYETLERİ TABLOSU		
<b>İdare Adı</b>	Ereğli Belediyesi	
<b>Performans Hedefi</b>	Agroekolojinin Geliştirilmesi ve Organik Ürünlerin Kullanılmasının Teşvik Edilmesi	
<b>Faaliyet Adı</b>	Organik Tarımın Desteklenmesi	
<b>Sorumlu Harcama Birimi veya Birimleri</b>	Tarımsal Hizmetler Müdürlüğü	
<b>Açıklamalar</b>		
'Agroekolojinin Geliştirilmesi ve Organik Ürünlerin Kullanılmasının Teşvik Edilmesi Hedefi'ni gerçekleştirmeye yönelik olarak, program döneminde gerçekleştirilecek Organik Tarımın Desteklenmesi faaliyetleri için 100.000,00 TL maliyet öngörülmüştür.		
<b>Bütçe Ödeneği</b>		
<b>Ekonomik Kod</b>		<b>2020</b>
01	Personel Giderleri	
02	SGK Devlet Primi Giderleri	
03	Mal ve Hizmet Alım Giderleri	100.000,00
04	Faiz Giderleri	
05	Cari Transferler	
06	Sermaye Giderleri	
07	Sermaye Transferleri	
08	Borç verme	
<b>Toplam Bütçe Kaynak İhtiyacı</b>		<b>100.000,00</b>
<b>Bütçe Dışı Kaynak</b>	Döner Sermaye	-
	Diğer Yurt İçi	-
	Yurt Dışı	-
<b>Toplam Bütçe Dışı Kaynak İhtiyacı</b>		<b>-</b>
<b>Toplam Kaynak İhtiyacı</b>		<b>100.000,00</b>

FAALİYET MALİYETLERİ TABLOSU		
<b>İdare Adı</b>	Ereğli Belediyesi	
<b>Performans Hedefi</b>	Agroekolojinin Geliştirilmesi ve Organik Ürünlerin Kullanılmasının Teşvik Edilmesi	
<b>Faaliyet Adı</b>	Akhüyük Sera Alanı Projesi	
<b>Sorumlu Harcama Birimi veya Birimleri</b>	Tarımsal Hizmetler Müdürlüğü	
<b>Açıklamalar</b>		
'Agroekolojinin Geliştirilmesi ve Organik Ürünlerin Kullanılmasının Teşvik Edilmesi Hedefi'ni gerçekleştirmeye yönelik olarak, program döneminde Akhüyük Sera Alanı Projesinin %10'luk bölümü için 900.000,00 TL maliyet öngörülmüştür.		
<b>Bütçe Ödeneği</b>		
<b>Ekonomik Kod</b>		<b>2020</b>
01	Personel Giderleri	
02	SGK Devlet Primi Giderleri	
03	Mal ve Hizmet Alım Giderleri	
04	Faiz Giderleri	
05	Cari Transferler	
06	Sermaye Giderleri	900.000,00
07	Sermaye Transferleri	
08	Borç verme	
<b>Toplam Bütçe Kaynak İhtiyacı</b>		<b>900.000,00</b>
<b>Bütçe Dışı Kaynak</b>	Döner Sermaye	-
	Diğer Yurt İçi	-
	Yurt Dışı	-
<b>Toplam Bütçe Dışı Kaynak İhtiyacı</b>		<b>-</b>
<b>Toplam Kaynak İhtiyacı</b>		<b>900.000,00</b>

FAALİYET MALİYETLERİ TABLOSU		
<b>İdare Adı</b>	Ereğli Belediyesi	
<b>Performans Hedefi</b>	Kırsal Bölgede Yaşayan Vatandaşların Kentsel Hizmetlere Erişimini Arttırmak	
<b>Faaliyet Adı</b>	Yeni Park Yapılması	
<b>Sorumlu Harcama Birimi veya Birimleri</b>	Park ve Bahçeler Müdürlüğü	
<b>Açıklamalar</b>		
'Kırsal Bölgede Yaşayan Vatandaşların Kentsel Hizmetlere Erişimini Arttırmak Hedefi'ni gerçekleştirmeye yönelik olarak, program döneminde Park Yapımları için 100.000,00 TL maliyet öngörülmüştür.		
<b>Bütçe Ödeneği</b>		
<b>Ekonomik Kod</b>		<b>2020</b>
01	Personel Giderleri	
02	SGK Devlet Primi Giderleri	
03	Mal ve Hizmet Alım Giderleri	
04	Faiz Giderleri	
05	Cari Transferler	
06	Sermaye Giderleri	100.000,00
07	Sermaye Transferleri	
08	Borç verme	
<b>Toplam Bütçe Kaynak İhtiyacı</b>		<b>100.000,00</b>
<b>Bütçe Dışı Kaynak</b>	Döner Sermaye	-
	Diğer Yurt İçi	-
	Yurt Dışı	-
<b>Toplam Bütçe Dışı Kaynak İhtiyacı</b>		<b>-</b>
<b>Toplam Kaynak İhtiyacı</b>		<b>100.000,00</b>

FAALİYET MALİYETLERİ TABLOSU		
<b>İdare Adı</b>	Ereğli Belediyesi	
<b>Performans Hedefi</b>	Kırsal Bölgede Yaşayan Vatandaşların Kentsel Hizmetlere Erişimini Arttırmak	
<b>Faaliyet Adı</b>	Parkların Yenilenmesi	
<b>Sorumlu Harcama Birimi veya Birimleri</b>	Park ve Bahçeler Müdürlüğü	
<b>Açıklamalar</b>		
'Kırsal Bölgede Yaşayan Vatandaşların Kentsel Hizmetlere Erişimini Arttırmak Hedefi'ni gerçekleştirmeye yönelik olarak, program döneminde Parkların Yenilenmesi için 300.000,00 TL maliyet öngörülmüştür.		
<b>Bütçe Ödeneği</b>		
<b>Ekonomik Kod</b>		<b>2020</b>
01	Personel Giderleri	
02	SGK Devlet Primi Giderleri	
03	Mal ve Hizmet Alım Giderleri	
04	Faiz Giderleri	
05	Cari Transferler	
06	Sermaye Giderleri	300.000,00
07	Sermaye Transferleri	
08	Borç verme	
<b>Toplam Bütçe Kaynak İhtiyacı</b>		<b>300.000,00</b>
<b>Bütçe Dışı Kaynak</b>	Döner Sermaye	-
	Diğer Yurt İçi	-
	Yurt Dışı	-
<b>Toplam Bütçe Dışı Kaynak İhtiyacı</b>		<b>-</b>
<b>Toplam Kaynak İhtiyacı</b>		<b>300.000,00</b>

FAALİYET MALİYETLERİ TABLOSU		
<b>İdare Adı</b>	Ereğli Belediyesi	
<b>Performans Hedefi</b>	Kırsal Bölgede Yaşayan Vatandaşların Kentsel Hizmetlere Erişimini Arttırmak	
<b>Faaliyet Adı</b>	Çocuk Oyun Parkı Yapılması	
<b>Sorumlu Harcama Birimi veya Birimleri</b>	Park ve Bahçeler Müdürlüğü	
<b>Açıklamalar</b>		
'Kırsal Bölgede Yaşayan Vatandaşların Kentsel Hizmetlere Erişimini Arttırmak Hedefi'ni gerçekleştirmeye yönelik olarak, program döneminde Çocuk Oyun Parkları yapımı için 100.000,00 TL maliyet öngörülmüştür.		
<b>Bütçe Ödeneği</b>		
<b>Ekonomik Kod</b>		<b>2020</b>
01	Personel Giderleri	
02	SGK Devlet Primi Giderleri	
03	Mal ve Hizmet Alım Giderleri	
04	Faiz Giderleri	
05	Cari Transferler	
06	Sermaye Giderleri	100.000,00
07	Sermaye Transferleri	
08	Borç verme	
<b>Toplam Bütçe Kaynak İhtiyacı</b>		<b>100.000,00</b>
<b>Bütçe Dışı Kaynak</b>	Döner Sermaye	-
	Diğer Yurt İçi	-
	Yurt Dışı	-
<b>Toplam Bütçe Dışı Kaynak İhtiyacı</b>		<b>-</b>
<b>Toplam Kaynak İhtiyacı</b>		<b>100.000,00</b>

FAALİYET MALİYETLERİ TABLOSU		
<b>İdare Adı</b>	Ereğli Belediyesi	
<b>Performans Hedefi</b>	Kırsal Bölgede Yaşayan Vatandaşların Kentsel Hizmetlere Erişimini Arttırmak	
<b>Faaliyet Adı</b>	Spor Parkı Yapılması	
<b>Sorumlu Harcama Birimi veya Birimleri</b>	Park ve Bahçeler Müdürlüğü	
<b>Açıklamalar</b>		
'Kırsal Bölgede Yaşayan Vatandaşların Kentsel Hizmetlere Erişimini Arttırmak Hedefi'ni gerçekleştirmeye yönelik olarak, program döneminde Spor Parkları yapımı için 100.000,00 TL maliyet öngörülmüştür.		
<b>Bütçe Ödeneği</b>		
<b>Ekonomik Kod</b>		<b>2020</b>
01	Personel Giderleri	
02	SGK Devlet Primi Giderleri	
03	Mal ve Hizmet Alım Giderleri	
04	Faiz Giderleri	
05	Cari Transferler	
06	Sermaye Giderleri	100.000,00
07	Sermaye Transferleri	
08	Borç verme	
<b>Toplam Bütçe Kaynak İhtiyacı</b>		<b>100.000,00</b>
<b>Bütçe Dışı Kaynak</b>	Döner Sermaye	-
	Diğer Yurt İçi	-
	Yurt Dışı	-
<b>Toplam Bütçe Dışı Kaynak İhtiyacı</b>		<b>-</b>
<b>Toplam Kaynak İhtiyacı</b>		<b>100.000,00</b>

FAALİYET MALİYETLERİ TABLOSU		
<b>İdare Adı</b>	Ereğli Belediyesi	
<b>Performans Hedefi</b>	Tarihi ve Yerel, Geleneksel Kültürel Etkinliklerin Korunması, Yerel Ürünlerin Tanıtılması ve Değerlerinin Arttırılarak Ticarileştirilmesi	
<b>Faaliyet Adı</b>	Festival Faaliyetleri	
<b>Sorumlu Harcama Birimi veya Birimleri</b>	Kültür ve Sosyal İşler Müdürlüğü	
<b>Açıklamalar</b>		
‘Tarihi ve Yerel, Geleneksel Kültürel Etkinliklerin Korunması, Yerel Ürünlerin Tanıtılması ve Değerlerinin Arttırılarak Ticarileştirilmesi Hedefi’ni gerçekleştirmeye yönelik olarak, program döneminde gerçekleştirilecek Festival Faaliyetleri için 500.000,00 TL maliyet öngörülmüştür.		
<b>Bütçe Ödeneği</b>		
<b>Ekonomik Kod</b>		<b>2020</b>
01	Personel Giderleri	
02	SGK Devlet Primi Giderleri	
03	Mal ve Hizmet Alım Giderleri	500.000,00
04	Faiz Giderleri	
05	Cari Transferler	
06	Sermaye Giderleri	
07	Sermaye Transferleri	
08	Borç verme	
<b>Toplam Bütçe Kaynak İhtiyacı</b>		<b>500.000,00</b>
<b>Bütçe Dışı Kaynak</b>	Döner Sermaye	-
	Diğer Yurt İçi	-
	Yurt Dışı	-
<b>Toplam Bütçe Dışı Kaynak İhtiyacı</b>		<b>-</b>
<b>Toplam Kaynak İhtiyacı</b>		<b>500.000,00</b>

FAALİYET MALİYETLERİ TABLOSU		
<b>İdare Adı</b>	Ereğli Belediyesi	
<b>Performans Hedefi</b>	Tarihi Yapıların Korunması, Turizme ve Topluma Kazandırılması İçin Çalışmalar Yapılması ve Kent Ekonomisine Katkı Sağlanması	
<b>Faaliyet Adı</b>	Taşevleri Öğrenci Evi Projesi	
<b>Sorumlu Harcama Birimi veya Birimleri</b>	Kültür ve Sosyal İşler Müdürlüğü	
<b>Açıklamalar</b>		
‘Tarihi Yapıların Korunması, Turizme ve Topluma Kazandırılması İçin Çalışmalar Yapılması ve Kent Ekonomisine Katkı Sağlanması Hedefi’ni gerçekleştirmeye yönelik olarak, program döneminde gerçekleştirilecek Taşevleri Öğrenci Evi Projesi için 800.000,00 TL maliyet öngörülmüştür.		
<b>Bütçe Ödeneği</b>		
<b>Ekonomik Kod</b>		<b>2020</b>
01	Personel Giderleri	
02	SGK Devlet Primi Giderleri	
03	Mal ve Hizmet Alım Giderleri	
04	Faiz Giderleri	
05	Cari Transferler	
06	Sermaye Giderleri	800.000,00
07	Sermaye Transferleri	
08	Borç verme	
<b>Toplam Bütçe Kaynak İhtiyacı</b>		<b>800.000,00</b>
<b>Bütçe Dışı Kaynak</b>	Döner Sermaye	-
	Diğer Yurt İçi	-
	Yurt Dışı	-
<b>Toplam Bütçe Dışı Kaynak İhtiyacı</b>		<b>-</b>
<b>Toplam Kaynak İhtiyacı</b>		<b>800.000,00</b>

FAALİYET MALİYETLERİ TABLOSU		
<b>İdare Adı</b>	Ereğli Belediyesi	
<b>Performans Hedefi</b>	Asgari Düzeyde Beslenme ve Sosyal ve Kültürel İmkanların Sağlanması	
<b>Faaliyet Adı</b>	Aş Ocağı Yemek Yardımı	
<b>Sorumlu Harcama Birimi veya Birimleri</b>	Kültür ve Sosyal İşler Müdürlüğü	
<b>Açıklamalar</b>		
'Asgari Düzeyde Beslenme ve Sosyal ve Kültürel İmkanların Sağlanması Hedefi'ni gerçekleştirmeye yönelik olarak, program döneminde Aş Ocağı Yemek Yardımı faaliyeti için 150.000,00 TL maliyet öngörülmüştür.		
<b>Bütçe Ödeneği</b>		
<b>Ekonomik Kod</b>		<b>2020</b>
01	Personel Giderleri	
02	SGK Devlet Primi Giderleri	
03	Mal ve Hizmet Alım Giderleri	150.000,00
04	Faiz Giderleri	
05	Cari Transferler	
06	Sermaye Giderleri	
07	Sermaye Transferleri	
08	Borç verme	
<b>Toplam Bütçe Kaynak İhtiyacı</b>		<b>150.000,00</b>
<b>Bütçe Dışı Kaynak</b>	Döner Sermaye	-
	Diğer Yurt İçi	-
	Yurt Dışı	-
<b>Toplam Bütçe Dışı Kaynak İhtiyacı</b>		<b>-</b>
<b>Toplam Kaynak İhtiyacı</b>		<b>150.000,00</b>

FAALİYET MALİYETLERİ TABLOSU		
<b>İdare Adı</b>	Ereğli Belediyesi	
<b>Performans Hedefi</b>	Asgari Düzeyde Beslenme ve Sosyal ve Kültürel İmkanların Sağlanması	
<b>Faaliyet Adı</b>	Gıda Yardım Paketi Dağıtımı	
<b>Sorumlu Harcama Birimi veya Birimleri</b>	Kültür ve Sosyal İşler Müdürlüğü	
<b>Açıklamalar</b>		
'Asgari Düzeyde Beslenme ve Sosyal ve Kültürel İmkanların Sağlanması Hedefi'ni gerçekleştirmeye yönelik olarak, program döneminde Gıda Yardım Paketi Dağıtımı faaliyeti için 50.000,00 TL maliyet öngörülmüştür.		
<b>Bütçe Ödeneği</b>		
<b>Ekonomik Kod</b>		<b>2020</b>
01	Personel Giderleri	
02	SGK Devlet Primi Giderleri	
03	Mal ve Hizmet Alım Giderleri	50.000,00
04	Faiz Giderleri	
05	Cari Transferler	
06	Sermaye Giderleri	
07	Sermaye Transferleri	
08	Borç verme	
<b>Toplam Bütçe Kaynak İhtiyacı</b>		<b>50.000,00</b>
<b>Bütçe Dışı Kaynak</b>	Döner Sermaye	-
	Diğer Yurt İçi	-
	Yurt Dışı	-
<b>Toplam Bütçe Dışı Kaynak İhtiyacı</b>		<b>-</b>
<b>Toplam Kaynak İhtiyacı</b>		<b>50.000,00</b>

FAALİYET MALİYETLERİ TABLOSU		
<b>İdare Adı</b>	Ereğli Belediyesi	
<b>Performans Hedefi</b>	Asgari Düzeyde Beslenme ve Sosyal ve Kültürel İmkanların Sağlanması	
<b>Faaliyet Adı</b>	Tatil Bizden Projesi	
<b>Sorumlu Harcama Birimi veya Birimleri</b>	Kültür ve Sosyal İşler Müdürlüğü	
<b>Açıklamalar</b>		
'Asgari Düzeyde Beslenme ve Sosyal ve Kültürel İmkanların Sağlanması Hedefi'ni gerçekleştirmeye yönelik olarak, program döneminde Tatil Bizden Projesi için 250.000,00 TL maliyet öngörülmüştür.		
<b>Bütçe Ödeneği</b>		
<b>Ekonomik Kod</b>		<b>2020</b>
01	Personel Giderleri	
02	SGK Devlet Primi Giderleri	
03	Mal ve Hizmet Alım Giderleri	250.000,00
04	Faiz Giderleri	
05	Cari Transferler	
06	Sermaye Giderleri	
07	Sermaye Transferleri	
08	Borç verme	
<b>Toplam Bütçe Kaynak İhtiyacı</b>		<b>250.000,00</b>
<b>Bütçe Dışı Kaynak</b>	Döner Sermaye	-
	Diğer Yurt İçi	-
	Yurt Dışı	-
<b>Toplam Bütçe Dışı Kaynak İhtiyacı</b>		<b>-</b>
<b>Toplam Kaynak İhtiyacı</b>		<b>250.000,00</b>

FAALİYET MALİYETLERİ TABLOSU		
<b>İdare Adı</b>	Ereğli Belediyesi	
<b>Performans Hedefi</b>	Asgari Düzeyde Beslenme ve Sosyal ve Kültürel İmkanların Sağlanması	
<b>Faaliyet Adı</b>	Üniversite Öğrencilerine Yardım Yapılması	
<b>Sorumlu Harcama Birimi veya Birimleri</b>	Kültür ve Sosyal İşler Müdürlüğü	
<b>Açıklamalar</b>		
'Asgari Düzeyde Beslenme ve Sosyal ve Kültürel İmkanların Sağlanması Hedefi'ni gerçekleştirmeye yönelik olarak, program döneminde Üniversite Öğrencilerine Yardım için 50.000,00 TL maliyet öngörülmüştür.		
<b>Bütçe Ödeneği</b>		
<b>Ekonomik Kod</b>		<b>2020</b>
01	Personel Giderleri	
02	SGK Devlet Primi Giderleri	
03	Mal ve Hizmet Alım Giderleri	
04	Faiz Giderleri	
05	Cari Transferler	50.000,00
06	Sermaye Giderleri	
07	Sermaye Transferleri	
08	Borç verme	
<b>Toplam Bütçe Kaynak İhtiyacı</b>		<b>50.000,00</b>
<b>Bütçe Dışı Kaynak</b>	Döner Sermaye	-
	Diğer Yurt İçi	-
	Yurt Dışı	-
<b>Toplam Bütçe Dışı Kaynak İhtiyacı</b>		<b>-</b>
<b>Toplam Kaynak İhtiyacı</b>		<b>50.000,00</b>

FAALİYET MALİYETLERİ TABLOSU		
<b>İdare Adı</b>	Ereğli Belediyesi	
<b>Performans Hedefi</b>	Toplumsal Cinsiyet Eşitliğinin Sağlanması ve Tüm Kadınların ve Kız Çocuklarının Güçlenmesi İçin Çalışmalar Yapılması, Hayat Boyu Öğrenmenin Desteklenmesi	
<b>Faaliyet Adı</b>	Kadın Girişimcilerin Desteklenmesi	
<b>Sorumlu Harcama Birimi veya Birimleri</b>	Kültür ve Sosyal İşler Müdürlüğü	
<b>Açıklamalar</b>		
‘Toplumsal Cinsiyet Eşitliğinin Sağlanması ve Tüm Kadınların ve Kız Çocuklarının Güçlenmesi İçin Çalışmalar Yapılması, Hayat Boyu Öğrenmenin Desteklenmesi Hedefi’ni gerçekleştirmeye yönelik olarak, program döneminde Kadın Girişimcilerin Desteklenmesi için 200.000,00 TL maliyet öngörülmüştür.		
<b>Bütçe Ödeneği</b>		
<b>Ekonomik Kod</b>		<b>2020</b>
01	Personel Giderleri	
02	SGK Devlet Primi Giderleri	
03	Mal ve Hizmet Alım Giderleri	
04	Faiz Giderleri	
05	Cari Transferler	200.000,00
06	Sermaye Giderleri	
07	Sermaye Transferleri	
08	Borç verme	
<b>Toplam Bütçe Kaynak İhtiyacı</b>		<b>200.000,00</b>
<b>Bütçe Dışı Kaynak</b>	Döner Sermaye	-
	Diğer Yurt İçi	-
	Yurt Dışı	-
<b>Toplam Bütçe Dışı Kaynak İhtiyacı</b>		<b>-</b>
<b>Toplam Kaynak İhtiyacı</b>		<b>200.000,00</b>

FAALİYET MALİYETLERİ TABLOSU		
<b>İdare Adı</b>	Ereğli Belediyesi	
<b>Performans Hedefi</b>	Toplumsal Cinsiyet Eşitliğinin Sağlanması ve Tüm Kadınların ve Kız Çocuklarının Güçlenmesi İçin Çalışmalar Yapılması, Hayat Boyu Öğrenmenin Desteklenmesi	
<b>Faaliyet Adı</b>	Hanımlar Lokali Hizmeti	
<b>Sorumlu Harcama Birimi veya Birimleri</b>	Kültür ve Sosyal İşler Müdürlüğü	
<b>Açıklamalar</b>		
‘Toplumsal Cinsiyet Eşitliğinin Sağlanması ve Tüm Kadınların ve Kız Çocuklarının Güçlenmesi İçin Çalışmalar Yapılması, Hayat Boyu Öğrenmenin Desteklenmesi Hedefi’ni gerçekleştirmeye yönelik olarak, program döneminde Hanımlar Lokali Hizmeti için 50.000,00 TL maliyet öngörülmüştür.		
<b>Bütçe Ödeneği</b>		
<b>Ekonomik Kod</b>		<b>2020</b>
01	Personel Giderleri	
02	SGK Devlet Primi Giderleri	
03	Mal ve Hizmet Alım Giderleri	50.000,00
04	Faiz Giderleri	
05	Cari Transferler	
06	Sermaye Giderleri	
07	Sermaye Transferleri	
08	Borç verme	
<b>Toplam Bütçe Kaynak İhtiyacı</b>		<b>50.000,00</b>
<b>Bütçe Dışı Kaynak</b>	Döner Sermaye	-
	Diğer Yurt İçi	-
	Yurt Dışı	-
<b>Toplam Bütçe Dışı Kaynak İhtiyacı</b>		<b>-</b>
<b>Toplam Kaynak İhtiyacı</b>		<b>50.000,00</b>

FAALİYET MALİYETLERİ TABLOSU		
<b>İdare Adı</b>	Ereğli Belediyesi	
<b>Performans Hedefi</b>	Toplumsal Cinsiyet Eşitliğinin Sağlanması ve Tüm Kadınların ve Kız Çocuklarının Güçlenmesi İçin Çalışmalar Yapılması, Hayat Boyu Öğrenmenin Desteklenmesi	
<b>Faaliyet Adı</b>	Mahalle Kreşleri Yapımı	
<b>Sorumlu Harcama Birimi veya Birimleri</b>	Kültür ve Sosyal İşler Müdürlüğü	
<b>Açıklamalar</b>		
‘Toplumsal Cinsiyet Eşitliğinin Sağlanması ve Tüm Kadınların ve Kız Çocuklarının Güçlenmesi İçin Çalışmalar Yapılması, Hayat Boyu Öğrenmenin Desteklenmesi Hedefi’ni gerçekleştirmeye yönelik olarak, program döneminde Mahalle Kreşleri Yapımı için 500.000,00 TL maliyet öngörülmüştür.		
<b>Bütçe Ödeneği</b>		
<b>Ekonomik Kod</b>		<b>2020</b>
01	Personel Giderleri	
02	SGK Devlet Primi Giderleri	
03	Mal ve Hizmet Alım Giderleri	
04	Faiz Giderleri	
05	Cari Transferler	
06	Sermaye Giderleri	500.000,00
07	Sermaye Transferleri	
08	Borç verme	
<b>Toplam Bütçe Kaynak İhtiyacı</b>		<b>500.000,00</b>
<b>Bütçe Dışı Kaynak</b>	Döner Sermaye	-
	Diğer Yurt İçi	-
	Yurt Dışı	-
<b>Toplam Bütçe Dışı Kaynak İhtiyacı</b>		<b>-</b>
<b>Toplam Kaynak İhtiyacı</b>		<b>500.000,00</b>

FAALİYET MALİYETLERİ TABLOSU		
<b>İdare Adı</b>	Ereğli Belediyesi	
<b>Performans Hedefi</b>	Yoksulluğun Tüm Biçimlerinin Ortadan Kaldırılması, Belediye Sınırları İçerisinde Tam ve Üretken İstihdamın Artırılmasının Desteklenmesi	
<b>Faaliyet Adı</b>	Gıda İhtisas Organize Sanayi Bölgesi Projesi	
<b>Sorumlu Harcama Birimi veya Birimleri</b>	Tarımsal Hizmetler Müdürlüğü	
<b>Açıklamalar</b>		
‘Yoksulluğun Tüm Biçimlerinin Ortadan Kaldırılması, Belediye Sınırları İçerisinde Tam ve Üretken İstihdamın Artırılmasının Desteklenmesi Hedefi’ni gerçekleştirmeye yönelik olarak, program döneminde Gıda İhtisas Organize Sanayi Bölgesi Projesinin hazırlık çalışmaları için 250.000,00 TL maliyet öngörülmüştür.		
<b>Bütçe Ödeneği</b>		
<b>Ekonomik Kod</b>		<b>2020</b>
01	Personel Giderleri	
02	SGK Devlet Primi Giderleri	
03	Mal ve Hizmet Alım Giderleri	250.000,00
04	Faiz Giderleri	
05	Cari Transferler	
06	Sermaye Giderleri	
07	Sermaye Transferleri	
08	Borç verme	
<b>Toplam Bütçe Kaynak İhtiyacı</b>		<b>250.000,00</b>
<b>Bütçe Dışı Kaynak</b>	Döner Sermaye	-
	Diğer Yurt İçi	-
	Yurt Dışı	-
<b>Toplam Bütçe Dışı Kaynak İhtiyacı</b>		<b>-</b>
<b>Toplam Kaynak İhtiyacı</b>		<b>250.000,00</b>

FAALİYET MALİYETLERİ TABLOSU		
<b>İdare Adı</b>	Ereğli Belediyesi	
<b>Performans Hedefi</b>	Yoksulluğun Tüm Biçimlerinin Ortadan Kaldırılması, Belediye Sınırları İçerisinde Tam ve Üretken İstihdamın Artırılmasının Desteklenmesi	
<b>Faaliyet Adı</b>	Karma Organize Sanayi Bölgesi Projesi	
<b>Sorumlu Harcama Birimi veya Birimleri</b>	Tarımsal Hizmetler Müdürlüğü	
<b>Açıklamalar</b>		
‘Yoksulluğun Tüm Biçimlerinin Ortadan Kaldırılması, Belediye Sınırları İçerisinde Tam ve Üretken İstihdamın Artırılmasının Desteklenmesi Hedefi’ni gerçekleştirmeye yönelik olarak, program döneminde Karma Organize Sanayi Bölgesi Projesinin hazırlık çalışmaları için 250.000,00 TL maliyet öngörülmüştür.		
<b>Bütçe Ödeneği</b>		
<b>Ekonomik Kod</b>		<b>2020</b>
01	Personel Giderleri	
02	SGK Devlet Primi Giderleri	
03	Mal ve Hizmet Alım Giderleri	250.000,00
04	Faiz Giderleri	
05	Cari Transferler	
06	Sermaye Giderleri	
07	Sermaye Transferleri	
08	Borç verme	
<b>Toplam Bütçe Kaynak İhtiyacı</b>		<b>250.000,00</b>
<b>Bütçe Dışı Kaynak</b>	Döner Sermaye	-
	Diğer Yurt İçi	-
	Yurt Dışı	-
<b>Toplam Bütçe Dışı Kaynak İhtiyacı</b>		<b>-</b>
<b>Toplam Kaynak İhtiyacı</b>		<b>250.000,00</b>

FAALİYET MALİYETLERİ TABLOSU		
<b>İdare Adı</b>	Ereğli Belediyesi	
<b>Performans Hedefi</b>	Çevreye Duyarlı Kentsel ve Toplu Katı Atık Uygulamalarını Hayata Geçirmek	
<b>Faaliyet Adı</b>	Çöp Konteynerlerinin Bakımı ve Dezenfekte Edilmesi	
<b>Sorumlu Harcama Birimi veya Birimleri</b>	Temizlik İşleri Müdürlüğü	
<b>Açıklamalar</b>		
'Çevreye Duyarlı Kentsel ve Toplu Katı Atık Uygulamalarını Hayata Geçirmek Hedefi'ni gerçekleştirmeye yönelik olarak, program döneminde Çöp Konteynerlerinin Bakımı ve Dezenfekte Edilmesi işi için 60.000,00 TL maliyet öngörülmüştür.		
<b>Bütçe Ödeneği</b>		
<b>Ekonomik Kod</b>		<b>2020</b>
01	Personel Giderleri	
02	SGK Devlet Primi Giderleri	
03	Mal ve Hizmet Alım Giderleri	60.000,00
04	Faiz Giderleri	
05	Cari Transferler	
06	Sermaye Giderleri	
07	Sermaye Transferleri	
08	Borç verme	
<b>Toplam Bütçe Kaynak İhtiyacı</b>		<b>60.000,00</b>
<b>Bütçe Dışı Kaynak</b>	Döner Sermaye	-
	Diğer Yurt İçi	-
	Yurt Dışı	-
<b>Toplam Bütçe Dışı Kaynak İhtiyacı</b>		<b>-</b>
<b>Toplam Kaynak İhtiyacı</b>		<b>60.000,00</b>

FAALİYET MALİYETLERİ TABLOSU		
<b>İdare Adı</b>	Ereğli Belediyesi	
<b>Performans Hedefi</b>	Çevreye Duyarlı Kentsel ve Toplu Katı Atık Uygulamalarını Hayata Geçirmek	
<b>Faaliyet Adı</b>	Ambalaj Atığı Toplama Hizmeti	
<b>Sorumlu Harcama Birimi veya Birimleri</b>	Temizlik İşleri Müdürlüğü	
<b>Açıklamalar</b>		
'Çevreye Duyarlı Kentsel ve Toplu Katı Atık Uygulamalarını Hayata Geçirmek Hedefi'ni gerçekleştirmeye yönelik olarak, program döneminde Ambalaj Atığı Toplama Hizmeti için 20.000,00 TL maliyet öngörülmüştür.		
<b>Bütçe Ödeneği</b>		
<b>Ekonomik Kod</b>		<b>2020</b>
01	Personel Giderleri	
02	SGK Devlet Primi Giderleri	
03	Mal ve Hizmet Alım Giderleri	20.000,00
04	Faiz Giderleri	
05	Cari Transferler	
06	Sermaye Giderleri	
07	Sermaye Transferleri	
08	Borç verme	
<b>Toplam Bütçe Kaynak İhtiyacı</b>		<b>20.000,00</b>
<b>Bütçe Dışı Kaynak</b>	Döner Sermaye	-
	Diğer Yurt İçi	-
	Yurt Dışı	-
<b>Toplam Bütçe Dışı Kaynak İhtiyacı</b>		<b>-</b>
<b>Toplam Kaynak İhtiyacı</b>		<b>20.000,00</b>

FAALİYET MALİYETLERİ TABLOSU		
<b>İdare Adı</b>	Ereğli Belediyesi	
<b>Performans Hedefi</b>	Çevreye Duyarlı Kentsel ve Toplu Katı Atık Uygulamalarını Hayata Geçirmek	
<b>Faaliyet Adı</b>	Çevre Konusunda Bilinçlendirme Çalışmaları Yapılması	
<b>Sorumlu Harcama Birimi veya Birimleri</b>	Temizlik İşleri Müdürlüğü	
<b>Açıklamalar</b>		
‘Çevreye Duyarlı Kentsel ve Toplu Katı Atık Uygulamalarını Hayata Geçirmek Hedefi’ni gerçekleştirmeye yönelik olarak, program döneminde Çevre Konusunda Bilinçlendirme Çalışmaları Yapılması için 15.000,00 TL maliyet öngörülmüştür.		
<b>Bütçe Ödeneği</b>		
<b>Ekonomik Kod</b>		<b>2020</b>
01	Personel Giderleri	
02	SGK Devlet Primi Giderleri	
03	Mal ve Hizmet Alım Giderleri	15.000,00
04	Faiz Giderleri	
05	Cari Transferler	
06	Sermaye Giderleri	
07	Sermaye Transferleri	
08	Borç verme	
<b>Toplam Bütçe Kaynak İhtiyacı</b>		<b>15.000,00</b>
<b>Bütçe Dışı Kaynak</b>	Döner Sermaye	-
	Diğer Yurt İçi	-
	Yurt Dışı	-
<b>Toplam Bütçe Dışı Kaynak İhtiyacı</b>		<b>-</b>
<b>Toplam Kaynak İhtiyacı</b>		<b>15.000,00</b>

FAALİYET MALİYETLERİ TABLOSU		
<b>İdare Adı</b>	Ereğli Belediyesi	
<b>Performans Hedefi</b>	Çevreye Duyarlı Kentsel ve Toplu Katı Atık Uygulamalarını Hayata Geçirmek	
<b>Faaliyet Adı</b>	Geri Dönüşüm Kumbarası Temini	
<b>Sorumlu Harcama Birimi veya Birimleri</b>	Temizlik İşleri Müdürlüğü	
<b>Açıklamalar</b>		
'Çevreye Duyarlı Kentsel ve Toplu Katı Atık Uygulamalarını Hayata Geçirmek Hedefi'ni gerçekleştirmeye yönelik olarak, program döneminde Geri Dönüşüm Kumbarası Temini için 5.000,00 TL maliyet öngörülmüştür.		
<b>Bütçe Ödeneği</b>		
<b>Ekonomik Kod</b>		<b>2020</b>
01	Personel Giderleri	
02	SGK Devlet Primi Giderleri	
03	Mal ve Hizmet Alım Giderleri	5.000,00
04	Faiz Giderleri	
05	Cari Transferler	
06	Sermaye Giderleri	
07	Sermaye Transferleri	
08	Borç verme	
<b>Toplam Bütçe Kaynak İhtiyacı</b>		<b>5.000,00</b>
<b>Bütçe Dışı Kaynak</b>	Döner Sermaye	-
	Diğer Yurt İçi	-
	Yurt Dışı	-
<b>Toplam Bütçe Dışı Kaynak İhtiyacı</b>		<b>-</b>
<b>Toplam Kaynak İhtiyacı</b>		<b>5.000,00</b>

FAALİYET MALİYETLERİ TABLOSU		
<b>İdare Adı</b>	Ereğli Belediyesi	
<b>Performans Hedefi</b>	Sağlıklı Yaşamların Güvence Altına Alınması ve Her Yaşta Esenliğin Desteklenmesi	
<b>Faaliyet Adı</b>	Kültür ve Spor Merkezi Hizmeti	
<b>Sorumlu Harcama Birimi veya Birimleri</b>	Kültür ve Sosyal İşler Müdürlüğü	
<b>Açıklamalar</b>		
'Sağlıklı Yaşamların Güvence Altına Alınması ve Her Yaşta Esenliğin Desteklenmesi Hedefi'ni gerçekleştirmeye yönelik olarak, program döneminde Kültür ve Spor Merkezi Hizmeti için 10.000,00 TL maliyet öngörülmüştür.		
<b>Bütçe Ödeneği</b>		
<b>Ekonomik Kod</b>		<b>2020</b>
01	Personel Giderleri	
02	SGK Devlet Primi Giderleri	
03	Mal ve Hizmet Alım Giderleri	10.000,00
04	Faiz Giderleri	
05	Cari Transferler	
06	Sermaye Giderleri	
07	Sermaye Transferleri	
08	Borç verme	
<b>Toplam Bütçe Kaynak İhtiyacı</b>		<b>10.000,00</b>
<b>Bütçe Dışı Kaynak</b>	Döner Sermaye	-
	Diğer Yurt İçi	-
	Yurt Dışı	-
<b>Toplam Bütçe Dışı Kaynak İhtiyacı</b>		<b>-</b>
<b>Toplam Kaynak İhtiyacı</b>		<b>10.000,00</b>

FAALİYET MALİYETLERİ TABLOSU		
<b>İdare Adı</b>	Ereğli Belediyesi	
<b>Performans Hedefi</b>	Sağlıklı Yaşamların Güvence Altına Alınması ve Her Yaşta Esenliğin Desteklenmesi	
<b>Faaliyet Adı</b>	Evde Bakım ve Temizlik Hizmeti	
<b>Sorumlu Harcama Birimi veya Birimleri</b>	Kültür ve Sosyal İşler Müdürlüğü	
<b>Açıklamalar</b>		
'Sağlıklı Yaşamların Güvence Altına Alınması ve Her Yaşta Esenliğin Desteklenmesi Hedefi'ni gerçekleştirmeye yönelik olarak, program döneminde Evde Bakım ve Temizlik Hizmeti için 50.000,00 TL maliyet öngörülmüştür.		
<b>Bütçe Ödeneği</b>		
<b>Ekonomik Kod</b>		<b>2020</b>
01	Personel Giderleri	
02	SGK Devlet Primi Giderleri	
03	Mal ve Hizmet Alım Giderleri	50.000,00
04	Faiz Giderleri	
05	Cari Transferler	
06	Sermaye Giderleri	
07	Sermaye Transferleri	
08	Borç verme	
<b>Toplam Bütçe Kaynak İhtiyacı</b>		<b>50.000,00</b>
<b>Bütçe Dışı Kaynak</b>	Döner Sermaye	-
	Diğer Yurt İçi	-
	Yurt Dışı	-
<b>Toplam Bütçe Dışı Kaynak İhtiyacı</b>		<b>-</b>
<b>Toplam Kaynak İhtiyacı</b>		<b>50.000,00</b>

FAALİYET MALİYETLERİ TABLOSU		
<b>İdare Adı</b>	Ereğli Belediyesi	
<b>Performans Hedefi</b>	Sağlıklı Yaşamların Güvence Altına Alınması ve Her Yaşta Esenliğin Desteklenmesi	
<b>Faaliyet Adı</b>	Onkoloji Hastaları Sevk Hizmeti	
<b>Sorumlu Harcama Birimi veya Birimleri</b>	Kültür ve Sosyal İşler Müdürlüğü	
<b>Açıklamalar</b>		
'Sağlıklı Yaşamların Güvence Altına Alınması ve Her Yaşta Esenliğin Desteklenmesi Hedefi'ni gerçekleştirmeye yönelik olarak, program döneminde Onkoloji Hastaları Sevk Hizmeti için 40.000,00 TL maliyet öngörülmüştür.		
<b>Bütçe Ödeneği</b>		
<b>Ekonomik Kod</b>		<b>2020</b>
01	Personel Giderleri	
02	SGK Devlet Primi Giderleri	
03	Mal ve Hizmet Alım Giderleri	40.000,00
04	Faiz Giderleri	
05	Cari Transferler	
06	Sermaye Giderleri	
07	Sermaye Transferleri	
08	Borç verme	
<b>Toplam Bütçe Kaynak İhtiyacı</b>		<b>40.000,00</b>
<b>Bütçe Dışı Kaynak</b>	Döner Sermaye	-
	Diğer Yurt İçi	-
	Yurt Dışı	-
<b>Toplam Bütçe Dışı Kaynak İhtiyacı</b>		<b>-</b>
<b>Toplam Kaynak İhtiyacı</b>		<b>40.000,00</b>

FAALİYET MALİYETLERİ TABLOSU		
<b>İdare Adı</b>	Ereğli Belediyesi	
<b>Performans Hedefi</b>	Hayvanlarının Korunması ve Rehabilitasyonunu Sağlamak	
<b>Faaliyet Adı</b>	Sokak Hayvanları Rehabilitasyon Merkezi Kurulması	
<b>Sorumlu Harcama Birimi veya Birimleri</b>	Tarımsal Hizmetler Müdürlüğü	
<b>Açıklamalar</b>		
'Hayvanlarının Korunması ve Rehabilitasyonunu Sağlamak Hedefi'ni gerçekleştirmeye yönelik olarak, program döneminde Sokak Hayvanları Rehabilitasyon Merkezi Kurulması için 500.000,00 TL maliyet öngörülmüştür.		
<b>Bütçe Ödeneği</b>		
<b>Ekonomik Kod</b>		<b>2020</b>
01	Personel Giderleri	
02	SGK Devlet Primi Giderleri	
03	Mal ve Hizmet Alım Giderleri	
04	Faiz Giderleri	
05	Cari Transferler	
06	Sermaye Giderleri	500.000,00
07	Sermaye Transferleri	
08	Borç verme	
<b>Toplam Bütçe Kaynak İhtiyacı</b>		<b>500.000,00</b>
<b>Bütçe Dışı Kaynak</b>	Döner Sermaye	-
	Diğer Yurt İçi	-
	Yurt Dışı	-
<b>Toplam Bütçe Dışı Kaynak İhtiyacı</b>		<b>-</b>
<b>Toplam Kaynak İhtiyacı</b>		<b>500.000,00</b>

FAALİYET MALİYETLERİ TABLOSU		
<b>İdare Adı</b>	Ereğli Belediyesi	
<b>Performans Hedefi</b>	Hayvanlarının Korunması ve Rehabilitasyonunu Sağlamak	
<b>Faaliyet Adı</b>	Sokak Hayvanlarının Rehabilitasyonu Faaliyeti	
<b>Sorumlu Harcama Birimi veya Birimleri</b>	Tarımsal Hizmetler Müdürlüğü	
<b>Açıklamalar</b>		
'Hayvanlarının Korunması ve Rehabilitasyonunu Sağlamak Hedefi'ni gerçekleştirmeye yönelik olarak, program döneminde Sokak Hayvanları Rehabilitasyonu faaliyeti için 100.000,00 TL maliyet öngörülmüştür.		
<b>Bütçe Ödeneği</b>		
<b>Ekonomik Kod</b>		<b>2020</b>
01	Personel Giderleri	
02	SGK Devlet Primi Giderleri	
03	Mal ve Hizmet Alım Giderleri	100.000,00
04	Faiz Giderleri	
05	Cari Transferler	
06	Sermaye Giderleri	
07	Sermaye Transferleri	
08	Borç verme	
<b>Toplam Bütçe Kaynak İhtiyacı</b>		<b>100.000,00</b>
<b>Bütçe Dışı Kaynak</b>	Döner Sermaye	-
	Diğer Yurt İçi	-
	Yurt Dışı	-
<b>Toplam Bütçe Dışı Kaynak İhtiyacı</b>		<b>-</b>
<b>Toplam Kaynak İhtiyacı</b>		<b>100.000,00</b>

**D- İdarenin Toplam Kaynak İhtiyacı****İdare Performans Tablosu**

2020 Yılı Performans Program dönemine ait performans hedeflerine ulaşmak için yürütülecek faaliyet ve uygulanacak projeler ile her bir faaliyet ve projeler için ayrılan bütçe içi ve bütçe dışı kaynaklara aşağıdaki “İdare Performans Tablosunda yer verilmiştir.

İDARE PERFORMANS TABLOSU							
İdare Adı	Ereğli Belediye Başkanlığı						
Performans Hedefi	Faaliyet	BÜTÇE İÇİ		BÜTÇE DIŞI		TOPLAM	
		TL	PAY (%)	TL	PAY (%)	TL	PAY (%)
1. Belediyenin Mali Yapısının Güçlendirilmesi ve Geliştirilmesi	1.1. Öz Gelirlerin Artırılmasına Yönelik Faaliyetler	50.000,00	%100			50.000,00	
	1.2. Tahsilat Oranının Artırılmasına Yönelik Faaliyetler	50.000,00	%100			50.000,00	
2. İdari Yapının Geliştirilmesi ve Belediye Çalışanlarının Eğitilerek Kurumsallaşmanın Sağlanması	2.1. Personel Eğitim Faaliyetleri	35.000,00	%100			35.000,00	
3. Katılımcı Yönetim Anlayışının Hakim Kılınması	3.1. Mahalle Muhtarları ile toplantılar	10.000,00	%100			10.000,00	
	3.2. Meslek Odaları ve Sivil Toplum Kuruluşları ile toplantılar	9.000,00	%100			9.000,00	
	3.3. Açık Kapı Politikası	1.000,00	%100			1.000,00	
4. Dayanıklı Altyapıların İnşası	4.1. Sıcak Asfalt Yol Yapımı	15.000.000,00	%100			15.000.000,00	
	4.2. Soğuk Asfalt Yol Yapımı	5.000.000,00	%100			5.000.000,00	
	4.3. Beton Parke Yol ve Kaldırım Yapımı	10.000.000,00	%100			10.000.000,00	
	4.4. Küçük Sanayi Sitesi Projesi	7.000.000,00	%100			7.000.000,00	
5. Kapsayıcı ve Sürdürülebilir Turizmin, Sanayinin ve Teknolojik Altyapıların Oluşturulması ve Güçlendirilmesi	5.1. Akhüyük Termal Tedavi ve Kür Merkezi Projesi	5.000.000,00	%100			5.000.000,00	

6. Yapılaşmaların Sürdürülebilir Kentsel Planlama İle Yapılması ve Yerleşimlerin Kapsayıcı, Güvenli ve Sürdürülebilir Kılınması	6.1. İmar Planı Revizyonu	150.000,00	%100			150.000,00	
	6.2. Parselasyon Planları Yapımı	150.000,00	%100			150.000,00	
	6.3. Mimari Proje Yapımı	0				0	
7. Sosyal Yeşil Alanlar İle Tarım Dışı Yeşil Alanların Verimli Bitkiler ve Meyve Ağaçları Kullanılarak İyileştirilmesi	7.1. Ağaçlandırma Faaliyetleri	300.000,00	%100			300.000,00	
8. Agroekolojinin Geliştirilmesi ve Organik Ürünlerin Kullanılmasının Teşvik Edilmesi	8.1. Organik Tarımın Desteklenmesi	100.000,00	%100			100.000,00	
	8.2. Akhüyük Sera Alanı Projesi	900.000,00	%100			900.000,00	
9. Kırsal Bölgede Yaşayan Vatandaşların Kentsel Hizmetlere Erişimini Arttırmak	9.1. Yeni Park Yapılması	100.000,00	%100			100.000,00	
	9.2. Parkların Yenilenmesi	300.000,00	%100			300.000,00	
	9.3. Çocuk Oyun Parkı Yapılması	100.000,00	%100			100.000,00	
	9.4. Spor Parkı Yapılması	100.000,00	%100			100.000,00	
10. Tarihi ve Yerel, Geleneksel Kültürel Etkinliklerin Korunması, Yerel Ürünlerin Tanıtılması ve Değerlerinin Arttırılarak Ticarileştirilmesi	10.1. Festival Faaliyetleri	500.000,00	%100			500.000,00	
11. Tarihi Yapıların Korunması, Turizme ve Topluma Kazandırılması İçin Çalışmalar Yapılması ve Kent Ekonomisine Katkı Sağlanması	11.1. Taşevleri Öğrenci Evi Projesi	800.000,00	%100			800.000,00	
12. Asgari Düzeyde Beslenme ve Sosyal ve Kültürel İmkanların Sağlanması	12.1. Aş Ocağı Yemek Yardımı	150.000,00				150.000,00	
	12.2. Gıda Yardım Paketi Dağıtımı	50.000,00				50.000,00	
	12.3. Tatil Bizden Projesi	250.000,00	%100			250.000,00	
	12.4. Üniversite Öğrencilerine Yardım Yapılması	50.000,00	%100			50.000,00	
13. Toplumsal Cinsiyet Eşitliğinin Sağlanması ve Tüm Kadınların ve Kız Çocuklarının Güçlenmesi İçin Çalışmalar	13.1. Kadın Girişimcilerin Desteklenmesi	200.000,00	%100			200.000,00	
	13.2. Hanımlar Lokali Hizmeti	50.000,00	%100			50.000,00	

Yapılması, Hayat Boyu Öğrenmenin Desteklenmesi	<b>13.3.</b> Mahalle Kreşleri Yapımı	500.000,00	%100			500.000,00	
<b>14.</b> Yoksulluğun Tüm Biçimlerinin Ortadan Kaldırılması, Belediye Sınırları İçerisinde Tam ve Üretken İstihdamın Artırılmasının Desteklenmesi	<b>14.1.</b> Gıda İhtisas Organize Sanayi Bölgesi Projesi	250.000,00	%100			250.000,00	
	<b>14.2.</b> Karma Organize Sanayi Bölgesi Projesi	250.000,00	%100			250.000,00	
<b>15.</b> Çevreye Duyarlı Kentsel ve Toplu Katı Atık Uygulamalarını Hayata Geçirmek	<b>15.1.</b> Çöp Konteynerlerinin Bakımı ve Dezenfekte Edilmesi	60.000,00	%100			60.000,00	
	<b>15.2.</b> Ambalaj Atığı Toplama Hizmeti	20.000,00	%100			20.000,00	
	<b>15.3.</b> Çevre Konusunda Bilinçlendirme Çalışmaları Yapılması	15.000,00	%100			15.000,00	
	<b>15.4.</b> Geri Dönüşüm Kumbarası Temini	5.000,00	%100			5.000,00	
<b>16.</b> Sağlıklı Yaşamların Güvence Altına Alınması ve Her Yaşta Esenliğin Desteklenmesi	<b>16.1.</b> Kültür ve Spor Merkezi Hizmeti	10.000,00	%100			10.000,00	
	<b>16.2.</b> Evde Bakım ve Temizlik Hizmeti	50.000,00	%100			50.000,00	
	<b>16.3.</b> Onkoloji Hastaları Sevk Hizmeti	40.000,00	%100			40.000,00	
<b>17.</b> Hayvanlarının Korunması ve Rehabilitasyonunu Sağlamak	<b>17.1.</b> Sokak Hayvanları Rehabilitasyon Merkezi Kurulması	500.000,00	%100			500.000,00	
	<b>17.2.</b> Sokak Hayvanlarının Rehabilitasyonu Faaliyeti	100.000,00	%100			100.000,00	
<b>Performans Hedefleri Maliyetleri Toplamı</b>		<b>48.240.000,00</b>				<b>48.240.000,00</b>	
<b>Genel Yönetim Giderleri</b>							
<b>Diğer İdarelere Transfer Edilecek Kaynaklar Toplamı</b>							
<b>Genel Toplam</b>		<b>48.240.000,00</b>				<b>48.240.000,00</b>	

**Toplam Kaynak İhtiyacı Tablosu**

2020 Yılı Performans Program dönemine ait performans hedeflerine ulaşmak için yürütülecek faaliyet ve uygulanacak projeler ile her bir faaliyet ve projeler için ayrılan bütçe içi ve bütçe dışı kaynak toplamlarına aşağıdaki “Toplam Kaynak İhtiyacı Tablosu”nda yer verilmiştir.

TOPLAM KAYNAK İHTİYACI TABLOSU						
İdare Adı		Ereğli Belediye Başkanlığı				
Bütçe kaynak ihtiyacı	Ekonomik Kod		Faaliyet Toplamı	Genel Yönetim Giderleri Toplamı	Diğer İdarelere Transfer Edilecek Kaynaklar Toplamı	Genel Toplam
	01	Personel Giderleri				
	02	SGK Devlet Primi Giderleri				
	03	Mal ve Hizmet Alım Giderleri	2.690.000,00			2.690.000,00
	04	Faiz Giderleri				
	05	Cari Transferler	250.000,00			250.000,00
	06	Sermaye Giderleri				
	07	Sermaye Transferleri	45.300.000,00			45.300.000,00
	08	Borç verme				
	09	Yedek Ödenek				
<b>Toplam Bütçe Kaynak İhtiyacı</b>			<b>48.240.000,00</b>			<b>48.240.000,00</b>
Bütçe Dışı Kaynak	Döner Sermaye		0	0	0	0
	Diğer Yurt İçi		0	0	0	0
	Yurt Dışı		0	0	0	0
	<b>Toplam Bütçe Dışı Kaynak İhtiyacı</b>			<b>0</b>	<b>0</b>	<b>0</b>
<b>Toplam Kaynak İhtiyacı</b>			<b>48.240.000,00</b>			<b>48.240.000,00</b>

## III- EKLER

## Faaliyetlerden Sorumlu Harcama Birimlerine İlişkin Tablo

2020 Yılı Performans Program dönemine ait performans hedeflerine ulaşmak için yürütülecek faaliyet ve uygulanacak projeleri yürütecek birimlere (müdürlüklere) her bir performans hedefi ile faaliyet ve projeler itibariyle Program ekindeki “Faaliyetlerden Sorumlu Harcama Birimlerine İlişkin Tablo”da yer verilmiştir.

FAALİYETLERDEN SORUMLU HARCAMA BİRİMLERİNE İLİŞKİN TABLO		
<b>İdare Adı</b>	Ereğli Belediye Başkanlığı	
PERFORMANS HEDEFİ	FAALİYETLER	SORUMLU BİRİMLER
1. Belediyenin Mali Yapısının Güçlendirilmesi ve Geliştirilmesi	1.1. Öz Gelirlerin Artırılmasına Yönelik Faaliyetler 1.2. Tahsilat Oranının Artırılmasına Yönelik Faaliyetler	Mali Hizmetler Müdürlüğü
2. İdari Yapının Geliştirilmesi ve Belediye Çalışanlarının Eğitilerek Kurumsallaşmanın Sağlanması	2.1. Personel Eğitim Faaliyetleri	İnsan Kaynakları ve Eğitim Müdürlüğü
3. Katılımcı Yönetim Anlayışının Hakim Kılınması	3.1. Mahalle Muhtarları ile toplantılar 3.2. Meslek Odaları ve Sivil Toplum Kuruluşları ile toplantılar 3.3. Açık Kapı Politikası	Basın ve Halkla İlişkiler Müdürlüğü
4. Dayanıklı Altyapıların İnşası	4.1. Sıcak Asfalt Yol Yapımı 4.2. Soğuk Asfalt Yol Yapımı 4.3. Beton Parke Yol ve Kaldırım Yapımı 4.4. Küçük Sanayi Sitesi Projesi	Fen İşleri Müdürlüğü
5. Kapsayıcı ve Sürdürülebilir Turizmin, Sanayinin ve Teknolojik Altyapıların Oluşturulması ve Güçlendirilmesi	5.1. Akhüyük Termal Tedavi ve Kür Merkezi Projesi	Fen İşleri Müdürlüğü
6. Yapılaşmaların Sürdürülebilir Kentsel Planlama İle Yapılması ve Yerleşimlerin Kapsayıcı, Güvenli ve Sürdürülebilir Kılınması	6.1. İmar Planı Revizyonu 6.2. Parselasyon Planları Yapımı 6.3. Mimari Proje Yapımı	İmar ve Şehircilik Müdürlüğü
7. Sosyal Yeşil Alanlar İle Tarım Dışı Yeşil Alanların Verimli Bitkiler ve Meyve Ağaçları Kullanılarak İyileştirilmesi	7.1. Ağaçlandırma Faaliyetleri	Park ve Bahçeler Müdürlüğü
8. Agroekolojinin Geliştirilmesi ve Organik Ürünlerin Kullanılmasının Teşvik Edilmesi	8.1. Organik Tarımın Desteklenmesi 8.2. Akhüyük Sera Alanı Projesi	Tarımsal Hizmetler Müdürlüğü

PERFORMANS HEDEFİ	FAALİYETLER	SORUMLU BİRİMLER
9. Kırsal Bölgede Yaşayan Vatandaşların Kentsel Hizmetlere Erişimini Arttırmak	9.1. Yeni Park Yapılması 9.2. Parkların Yenilenmesi 9.3. Çocuk Oyun Parkı Yapılması 9.4. Spor Parkı Yapılması	Park ve Bahçeler Müdürlüğü
10. Tarihi ve Yerel, Geleneksel Kültürel Etkinliklerin Korunması, Yerel Ürünlerin Tanıtılması ve Değerlerinin Arttırılarak Ticarileştirilmesi	10.1. Festival Faaliyetleri	Kültür ve Sosyal İşler Müdürlüğü
11. Tarihi Yapıların Korunması, Turizme ve Topluma Kazandırılması İçin Çalışmalar Yapılması ve Kent Ekonomisine Katkı Sağlanması	11.1. Taşevleri Öğrenci Evi Projesi	Kültür ve Sosyal İşler Müdürlüğü
12. Asgari Düzeyde Beslenme ve Sosyal ve Kültürel İmkanların Sağlanması	12.1. Aş Ocağı Yemek Yardımı 12.2. Gıda Yardım Paketi Dağıtımı 12.3. Tatil Bizden Projesi 12.4. Üniversite Öğrencilerine Yardım Yapılması	Kültür ve Sosyal İşler Müdürlüğü
13. Toplumsal Cinsiyet Eşitliğinin Sağlanması ve Tüm Kadınların ve Kız Çocuklarının Güçlenmesi İçin Çalışmalar Yapılması, Hayat Boyu Öğrenmenin Desteklenmesi	13.1. Kadın Girişimcilerin Desteklenmesi 13.2. Hanımlar Lokali Hizmeti 13.3. Mahalle Kreşleri Yapımı	Kültür ve Sosyal İşler Müdürlüğü
14. Yoksulluğun Tüm Biçimlerinin Ortadan Kaldırılması, Belediye Sınırları İçerisinde Tam ve Üretken İstihdamın Artırılmasının Desteklenmesi	14.1. Gıda İhtisas Organize Sanayi Bölgesi Projesi 14.2. Karma Organize Sanayi Bölgesi Projesi	Tarımsal Hizmetler Müdürlüğü
15. Çevreye Duyarlı Kentsel ve Toplu Katı Atık Uygulamalarını Hayata Geçirmek	15.1. Çöp Konteynerlerinin Bakımı ve Dezenfekte Edilmesi 15.2. Ambalaj Atığı Toplama Hizmeti 15.3. Çevre Konusunda Bilinçlendirme Çalışmaları Yapılması 15.4. Geri Dönüşüm Kumbarası Temini	Temizlik İşleri Müdürlüğü
16. Sağlıklı Yaşamların Güvence Altına Alınması ve Her Yaşta Esenliğin Desteklenmesi	16.1. Kültür ve Spor Merkezi Hizmeti 16.2. Evde Bakım ve Temizlik Hizmeti 16.3. Onkoloji Hastaları Sevk Hizmeti	Kültür ve Sosyal İşler Müdürlüğü
17. Hayvanlarının Korunması ve Rehabilitasyonunu Sağlamak	17.1. Sokak Hayvanları Rehabilitasyon Merkezi Kurulması 17.2. Sokak Hayvanlarının Rehabilitasyonu Faaliyeti	Tarımsal Hizmetler Müdürlüğü



/Ereğli Belediyesi



eregli\_belediyesi



/Ereğli\_Belediye

[www.eregli.bel.tr](http://www.eregli.bel.tr)